

## AJUNTAMENT PLE 11/22

### SESSIÓ ORDINÀRIA DE DATA 21 DE DESEMBRE DE 2022

A la casa consistorial d'Esplugues de Llobregat, al saló de sessions, a les divuit hores i dos minuts del dia 21 de desembre de 2022, es reuneix el Ple de l'Ajuntament en sessió ordinària, en primera convocatòria, sota la Presidència de l'alcalde Sra. Pilar Díaz Romero, amb l'assistència dels tinents i de les tinents d'alcalde Sr. Eduard Sanz García, Sra. Sara Forgas Úbeda, Sra. Montserrat Zamora Angulo i Sr. Oliver José Peña Estévez i dels regidors i regidores Sr. Manuel Pozo López, Sra. María Isabel Aguilera Mulero, Sr. Fco. Javier Giménez González, Sra. Montserrat Pérez Escobar, Sr. Joan Marín Maestre, Sra. Claudia Acebrón Morales, Sr. Oriol Torras i Planas, Sr. Juan Carlos Sillero i Vera, Sra. Marta Alarcón i Puerto, Sr. Roger Martínez Dias, Sra. Gemma García Cejas, Sr. Diego Rodríguez Triano, Sr. Jordi Pérez Pineda, Sra. Dolores Castro Leiva i Sr. Marcos Sánchez Siles.

Excusa la seva absència el regidor Sr. Ahmad-Ali Beizaee Karimi.

Assisteix igualment l'interventor Sr. Francisco Javier Vicén Encuentra.

Actua de secretari el de la Corporació Sr. Pedro Carmona Pérez, qui certifica.

Oberta la sessió per la Sra. alcaldessa, s'hi entra en l'examen i debat dels assumptes inclosos en l'ordre del dia.

Enllaç al vídeo de la sessió:

[https://actes.esplugues.cat/video/playvideo/1122\\_video\\_221221.mp4?session=f80808183c607ed0184a8e390b901aa](https://actes.esplugues.cat/video/playvideo/1122_video_221221.mp4?session=f80808183c607ed0184a8e390b901aa)

### **ACORD NÚMERO U.- DECLARACIÓ INSTITUCIONAL A PROPOSTA DE LES FAMÍLIES AFECTADES D'ESPLUGUES DE LLOBREGAT PER A LA INCORPORACIÓ A ESCOLES I INSTITUTS DE PERSONAL ACOMPANYANT A NENS I NENES AMB DIABETIS MELLITUS DE TIPUS1 (DM1 O DT1) O DIABETIS MELLITUS INSULINODEPENDENT (DMID).**

La diabetis tipus 1 és una malaltia greu i crònica autoimmunitària que es caracteritza per un augment de glucosa a la sang, ja que l'òrgan productor d'insulina no funciona correctament i no produeix la hormona, insulina, que és l'encarregada

de deixar passar la glucosa de la sang a les cèl·lules per generar l'energia que ens permet viure. Tothom necessitem insulina per viure, es a dir, tots som insulinodependents però, els nens, adolescents, joves i després adults amb DMT1, necessiten injectar-la per poder sobreviure.

Acostuma a aparèixer a la infància, l'adolescència o la joventut i ho fa d'una manera brusca, es a dir, que no es pot prevenir, ja que tampoc es coneix la causa. El pàncrees presenta una ràpida i progressiva pèrdua de la capacitat de produir insulina. A més, es pot agreujar ràpidament si no s'aplica el tractament adequat. S'ha d'injectar insulina des del moment del diagnòstic i varies vegades al dia. Estar per sota de 70 mg/dl se li diu HIPOGLUCÈMIA i s'ha d'actuar ràpid ja que, de no fer-ho i seguir baixant, pot arribar a provocar la pèrdua de consciència, com a diabètic, i fins i tot la mort. En canvi, estar per sobre de 180mg/dl, s'anomena HIPERGLUCÈMIA i pot comportar complicacions a llarg termini. Cap de les dues situacions és lleu i per tant, el seu nivell d'exigència per mantenir-se en rang, els fa estar contínuament expectants i controlant els seus nivells.

Avui en dia el control es fa per monitorització continua de glucosa, i els sensors de glucèmia ens permeten gestionar els nivells i mantenir-los dins el rang. El tractament consisteix en punxar-se insulina cada vegada que mengem per baixar nivells alts, i per una altre part, donar hidrats de carboni per pujar nivells. La gestió no és gens fàcil, ja que entren en joc molts factors a tenir en compte i la seva pauta d'insulina no és estàtica. Pot variar segons l'exercici físic, les emocions, les grasses i proteïnes dels àpats, si estan cursant alguna malaltia, etc.

Els nens i adolescents aprenen des de ben petits a gestionar-se, fent-se controls capil·lars (gota de sang i glucòmetre) però, acompanyats en tot moment pels seus pares i mares. A l'escola ens trobem un gran buit per la seva seguretat. Les famílies depenem de la bona voluntat dels mestres per aprendre a gestionar-ho, donat que no tenen formació diabetològica. A les excursions, sortides i més encara a colònies, moltes escoles i instituts són reticents a que els nens amb dbt1 puguin anar, creant un greuge i discriminació total per als nostres fills.

- Vista la Declaració de la Convenció de les Nacions Unides sobre els drets de les persones amb discapacitat que els hi reconeix el dret a l'educació i obliga als estats a assegurar un sistema d'educació inclusiu a tots els nivells, i que es facin ajustos raonables en funció de les necessitats individuals.

- Vist l'article 14 de la Constitució espanyola de 1978 ,on ens reconeix la igualtat de tracte davant la llei i l'art. 27, on diu que l'educació tindrà per objecte el ple desenvolupament de la personalitat en el respecte i els principis democràtics de convivència i als drets i llibertats fonamentals.
- Vist el nostre EAC, l'article 17 dels drets dels menors i l'art.21 de dret a una educació de qualitat i d'accés en condicions d'igualtat. Vista la Llei 12/2009, del 10 de juliol, d'Educació, que estableix que el sistema educatiu es regeix, entre d'altres, pel principi d'inclusió escolar (art.2) i reconeix el dret de l'alumnat a ser atès amb pràctiques educatives inclusives i, si escau, de compensació (art. 21.2. i).
- Vist que la LEC també preveu que l'atenció educativa de tots els alumnes es regeix pel principi d'escola inclusiva, i estableix que els projectes educatius dels centres han de considerar els elements curriculars, metodològics i organitzatius per la participació de tots els alumnes en els entorns ordinaris independentment de llurs condicions i capacitats (art.81.2)
- La inclusió educativa parteix de la consideració que els centres educatius han de poder donar resposta a les necessitats educatives de tot l'alumnat, que ha de poder participar en totes les activitats de l'escola. Atès que, per fer-ho possible, el Decret 150/2017, de 17 d'octubre, de l'atenció educativa a l'alumnat en el marc d'un sistema educatiu inclusiu, defineix quines són les funcions dels centres educatius i de l'administració educativa, la xarxa de suport a l'educació inclusiva i les mesures i suports per a l'atenció educativa de l'alumnat, amb l'objectiu que pugui assolir el màxim desenvolupament possible.
- Atès que tant la Llei 14/2010, dels drets i les oportunitats en la infància i l'adolescència, com la Llei orgànica 1/1996, de 15 de gener, de protecció jurídica del menor, reconeixen el dret d'infants i adolescents que el seu interès sigui la consideració primordial en les decisions que els afecten, i els reconeixen el dret a ser escoltats i que la seva opinió sigui tinguda en compte en la determinació d'aquest interès. En el cas que ens ocupa, la necessitat d'un suport específic deriva de la malaltia que pateix l'alumne, diabetis mellitus tipus1.

Atès que les famílies:

1. No podem dependre de la bona voluntat de l'equip docent que amb prou feines pot desenvolupar les tasques pròpies amb els recursos disponibles i amb totes les retallades.

2. No podem i no hem de pagar un extra per la contractació d'una persona formada en dbt1 que els pugui acompanyar.
3. No hem de buscar la manera perquè el nostre fill/a vagi d'excursió amb garanties de seguretat per la seva integritat física.
4. No hem de passar nervis i angoixes fins al darrer dia de la sortida per saber si disposen d'un monitor. Les excursions, sortides i colònies són previsible a un curs vista.

Per tots aquest motius, les famílies demanem a l'Ajuntament d'Esplugues de Llobregat, mitjançant aquesta declaració:

1. Instar als poders públics, en aquest cas la Generalitat de Catalunya i més concretament al Departament d'educació i al Departament de Salut, dotar de recursos humans, econòmics i tècnics a les escoles públiques de Catalunya, sent un referent en l'àmbit espanyol en l'acompanyament de les famílies amb infants amb DM1 i DMID.
2. Garantir en el proper exercici pressupostari del 2023 els recursos humans i tècnics necessaris per assegurar el dret a l'educació amb igualtat d'oportunitat de l'alumnat amb malalties cròniques.
3. Donar trasllat dels presents acords als Departaments d'Educació i de Salut de la Generalitat de Catalunya, a les associacions de famílies d'alumnes (AFA) de la ciutat, als centres educatius de la ciutat, i als sindicats majoritaris en l'àmbit educatiu: UGT, CCOO, USTEC, ASPEC i Intersindical.

**ACORD NÚMERO DOS.- APROVACIÓ, SI ESCAU, DE L'ACTA NÚM. 10/22 CORRESPONENT A LA SESSIÓ ORDINÀRIA DE DATA 16 DE NOVEMBRE DE 2022.**

Sotmesa a votació l'acta, s'aprova amb el vot favorable de tots els membres de la corporació presents que van assistir a la sessió plenària de data 16 de novembre de 2022, és a dir, per unanimitat i en compliment del que disposa l'article 107 de la Llei 8/1987, de 15 d'abril, municipal i de règim local de Catalunya i l'article 110 del Reglament d'organització, funcionament i règim jurídic de les entitats locals, es transcriurà al llibre d'actes, autoritzant-se amb les signatures de la Sra. alcaldessa i el Sr. Secretari.

## **ACORD NÚMERO TRES.- INFORMACIONS DE L'ALCALDIA.**

Enllaç al vídeo de la sessió:

[https://actes.esplugues.cat/video/playvideo/1122\\_video\\_221221.mp4?session=f80808183c607ed0184a8e390b901aa](https://actes.esplugues.cat/video/playvideo/1122_video_221221.mp4?session=f80808183c607ed0184a8e390b901aa)

El Ple de l'Ajuntament es dona per assabentat.

## **COMISSIÓ INFORMATIVA DE TERRITORI I SOSTENIBILITAT**

### **ACORD NÚMERO QUATRE.- DICTAMEN QUE PROPOSA L'APROVACIÓ INICIAL DE LA MODIFICACIÓ PUNTUAL DEL PLA GENERAL METROPOLITÀ EN L'ÀMBIT DE LA FINCA QUALIFICADA D'EQUIPAMENTS COMUNITARIS, CLAU 7B, SITUADA A LA CANTONADA DE L'AVINGUDA D'AHRENSBURG I EL CARRER DEL CASAL DE SANT JORDI.**

Se sotmet a examen i aprovació del Ple el següent dictamen de la Comissió informativa de Territori i Sostenibilitat:

**PRIMER.-** El 7 de desembre de 2022, (Registre general d'entrada núm.2022/27116-E), BATLLE I ROIG ARQUITECTURA, SLP, presenta el document de la Modificació puntual del PGM en l'àmbit de la finca qualificada d'Equipaments Comunitaris clau 7b al Sector afectat pel soterrament de les línies elèctriques d'Alta Tensió de FECSA – Cantonada de l'Av. Ahrensburg i carrer Casal de Sant Jordi, promoguda per l'Orde Hospitalari de San Joan de Déu.

**SEGON.-** Vist l'informe tècnic favorable, amb observacions, sobre la mobilitat, emès pels Serveis tècnics municipals del Servei d'Espai Públic i Medi Ambient.

**TERCER.-** Vist l'informe tècnic favorable emès pel Director del Servei d'Urbanisme, que transcrit diu el següent:

**“INFORME:**

## **1. Sol·licitud. Antecedents.**

Per registre d'entrada del dia 7/12/2021 (núm. 2022/27116-E), el Sr. ..., en representació de Batlle i Roig Arquitectes SLP, presenta a aquest Ajuntament el document de Modificació puntual del PGM en l'àmbit de la finca qualificada d'Equipaments Comunitaris clau 7b al Sector afectat pel soterrament de les línies elèctriques d'Alta Tensió de FECSA – Cantonada de l'Av. Ahrensburg i carrer Casal de Sant Jordi.

El document presentat té, bàsicament, per objecte, concretar l'ús i les condicions d'edificació, i ampliar el sostre assignat a la parcel·la, ajustant-los a les necessitats funcionals de l'equipament, al paisatge i a les condicions ambientals, que haurà de respectar, i a la integració al sector on s'ubiquin.

L'objecte del pla és la finca situada a l'av. d'Ahrensburg, núm. 30-38, cantonada amb el carrer del Casal de Sant Jordi, del municipi d'Esplugues de Llobregat.

La Modificació de PGM es planteja i redacta pel despatx Batlle i Roig Arquitectes SLP en el ben entès que l'Ajuntament d'Esplugues n'assumeixi la seva iniciativa pública, en tractar-se d'una proposta de notable interès públic.

## **2. Àmbit d'Actuació. Planejament vigent**

L'Ajuntament d'Esplugues té la voluntat d'establir una concessió administrativa del terreny objecte de la present Modificació puntual de PGM, situat a la cantonada de l'av. d'Ahrensburg, núm. 30-38 amb el carrer de Casal Sant Jordi que es correspon amb l'equipament públic de 3.008,64 m<sup>2</sup> del sector nord del Pla Parcial afectat pel soterrament de les línies elèctriques d'alta tensió de FECSA per construir un equipament del tipus sanitari-assistencial destinat a àrea de recerca i investigació i atenció de les malalties minoritàries neurològiques i metabòliques de causa genètica, que afecten al sistema nerviós central (cervell i medul·la espinal) o perifèric (neuropaties perifèriques o malalties musculars), ocasionant dèficits motors i/o cognitius.

D'acord amb la normativa vigent, la finca té assignat un sostre de 4.484,21 m<sup>2</sup>. L'àmbit de la present Modificació de PGM és, per tant, aquesta finca qualificada d'Equipaments Comunitaris, clau 7b, de 3.008'64 m<sup>2</sup>. de superfície.

Titularitat del sòl: Finca adjudicada a l'Ajuntament d'Esplugues en virtut del projecte de reparcel·lació del sector afectat pel soterrament de les línies elèctriques d'Alta Tensió de FECSA, pel que fa a la regulació de la zona 101,

dels sistemes situats en el seu entorn i les obres extrasectorials, aprovat definitivament el 4 de novembre de 2022.

Pel que fa al Planejament vigent, en l'àmbit objecte del document, és el següent:

- Pla General Metropolità d'Ordenació Urbana de l'Entitat Metropolitana de Barcelona (PGM) de data 14/07/1976, concretat per la seva transcripció refosa a escala 1/2000 definitivament aprovada el 11/03/1983.
- Text Refós de la Modificació Puntual del PGM en el sector del Terme Municipal d'Esplugues de Llobregat afectat pel soterrament de les línies elèctriques aèries d'Alta Tensió de FECSA, aprovat definitivament pel Govern de la Generalitat el 20 de juliol de 2004.
- Text Refós del Pla Parcial Urbanístic del Sector Afectat pel Soterrament de les línies elèctriques Aèries d'Alta Tensió de FECSA a Esplugues de Llobregat, aprovat definitivament per la Comissió Territorial d'Urbanisme de Barcelona de la Generalitat de Catalunya el 17 de novembre de 2004.
- Modificació Puntual per a l'adaptació de determinades previsions urbanístiques del Pla General Metropolità en el sector d'esplugues de Llobregat afectat pel soterrament de les línies elèctriques aèries d'Alta Tensió de FECSA, aprovada definitivament pel Conseller de Política Territorial i Obres Públiques en data 14 d'abril de 2010.
- Modificació Puntual per a l'adaptació de determinades previsions urbanístiques del Text Refós del Pla Parcial Urbanístic del Sector Afectat pel Soterrament de les línies elèctriques Aèries d'Alta Tensió de FECSA a Esplugues de Llobregat, aprovada definitivament per la Comissió Territorial d'Urbanisme de Barcelona de la Generalitat de Catalunya el 13 de maig de 2010.
- Per últim, el Conseller de Territori i Sostenibilitat, en data 3 de juny de 2014, va aprovar definitivament la "Modificació puntual del Pla General Metropolità al sector del Parc dels Torrents i sector afectat pel soterrament de les línies elèctriques aèries d'alta tensió de FECSA, d'Esplugues de Llobregat", que inclou la finca 101-2 i l'espai lliure públic que envolta i crea un nou equipament, estableix petits canvis de configuració de les finques i determina la tramitació d'un Pla de Millora Urbana per a ordenar aquesta finca.

Pel que fa a les determinacions de l'article 99.2 del Text Refós de la Llei d'Urbanisme, consolidat amb les modificacions introduïdes per la Llei 3/2012, del



22 de febrer, de modificació del text refós de la Llei d'urbanisme, aprovat pel Decret legislatiu 1/2010, del 3 d'agost, i per la Llei 7/2011, del 27 de juliol, de mesures fiscals i financeres, pel que fa la vigència de les determinacions del planejament general que es preveu modificar, és important assenyalar que el sostre màxim de l'equipament de referència es va fixar en aquesta figura de planejament de l'any 2014 ("S'adjudicaran 4.484,21 m<sup>2</sup> de sostre a la parcel·la de 3.008,64 m<sup>2</sup> que limita al nord amb la parcel·la 101-2." i, per tant, la vigència d'aquesta determinació substancial és de més de 8 anys.

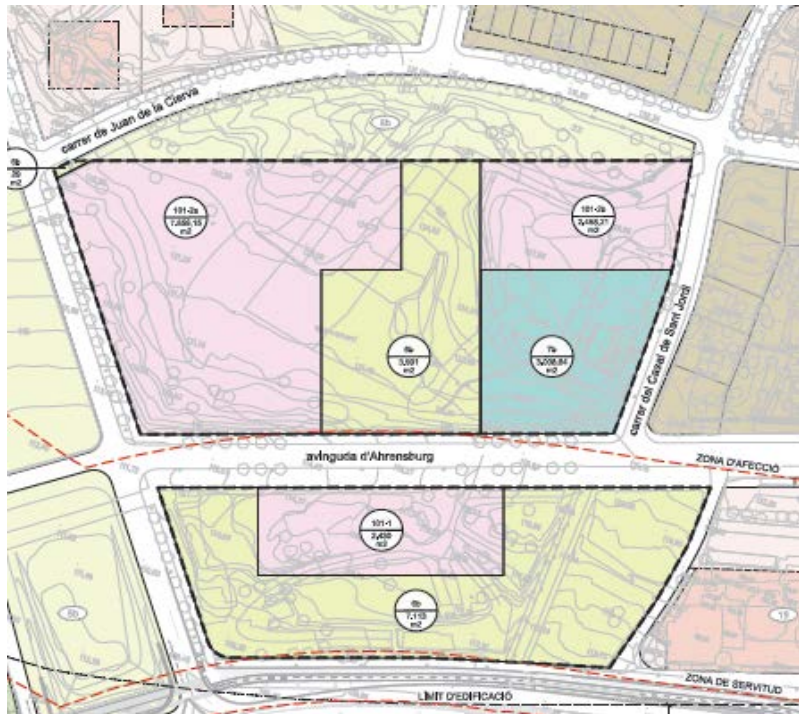
- Posteriorment, es va recollir a la Modificació puntual del Pla General Metropolità del sector afectat pel soterrament de les línies elèctriques d'Alta Tensió de FECSA, pel que fa a la regulació de la zona 101, dels sistemes situats en el seu entorn i les obres extrasectorials, aprovada definitivament el 24 de gener de 2022 "MPGM 2022". L'article 10 de les normes urbanístiques de la MPGM 2022 estableix el següent:

*"Els equipaments públics tindran les condicions d'ús que acordi l'Ajuntament d'Esplugues de Llobregat. La seva ordenació i condicions d'edificació es definiran mitjançant la tramitació del Pla Especial corresponent.*

*Es determina que de l'equipament públic del sector Nord (...) es destinin 3.008,64 m<sup>2</sup> (que limita al nord amb la parcel·la 101-2) a qualsevol dels tipus d'equipaments comunitaris classificats a l'article 212 de les Normes Urbanístiques del Pla General Metropolità tenint prioritat aquells que siguin complementaris i compatibles amb els usos propis del parc empresarial, o bé amb els del centre sanitari Sant Joan de Déu."*

A continuació s'inclou un plànol de planejament vigent de la zona, en el que es pot apreciar la situació de la peça qualificada d'Equipaments comunitaris i objecte del present expedient:





D'acord amb l'article 10 de l'esmentada Modificació puntual del Pla general metropolità, els equipaments públics tindran les condicions d'ús que acordi l'Ajuntament d'Esplugues.

La seva ordenació i condicions d'edificació es definiran mitjançant la tramitació del Pla especial corresponent; L'equipament de 3.008,64 m<sup>2</sup>.

Es preveu que aquest equipament formi part d'un conjunt destinat a la recerca i la investigació amb la veïna parcel·la 101-2, també de titularitat municipal, en el marc del complex sanitari de Sant Joan de Déu. El programa d'aquest centre requereix per a l'equipament d'un sostre d'uns 8.000 m<sup>2</sup>. És per això que es planteja una ampliació del sostre assignat i fa necessària la tramitació d'una Modificació puntual del Pla General Metropolità.

### **3. Objecte del document. Descripció de la proposta.**

Els objectius de la present Modificació puntual del Pla General són ampliar el sostre assignat per la MPGM 2022 i, d'altra banda, les finalitats típiques dels Plans especials urbanístics definides als articles 67 al 69 del Decret Legislatiu 1/2010, de 3 d'agost, pel qual s'aprova el Text Refós de la Llei d'Urbanisme (en

endavant TRLU), la Llei 3/2012, de 22 de febrer, de modificació del Text Refós de la Llei d'Urbanisme, la Llei 2/2014, de 27 de gener, de mesures fiscals, administratives, financeres i del sector públic, la Llei 16/2015, de 21 de juliol, de simplificació de l'activitat administrativa de l'Administració de la Generalitat i dels governs locals de Catalunya i d'impuls de l'activitat econòmica, i les Lleis 5/2017, de 28 de març i 2/2021, de 29 de desembre, de mesures fiscals, administratives, financeres i del sector públic, així com a les previsions dels articles 92 i 94 del Reglament de la Llei d'Urbanisme (en endavant RLU).

Així, la present Modificació es redacta per ampliar el sostre assignat per la MPGM 2022 i per establir les previsions de desenvolupament de l'equipament comunitari contingudes en els articles 211 a 217 de les Normes Urbanístiques del Pla General Metropolità.

L'article 217.1 de les Normes Urbanístiques determina que l'edificació en les àrees d'equipament s'ajustarà a les necessitats funcionals de l'equipament, al paisatge, i a les condicions ambientals que haurà de respectar i a la integració en el sector on s'ubiquin.

Tots aquests requeriments s'acompleixen en el present cas.

Com ja s'ha explicat anteriorment, la present Modificació puntual del Pla General Metropolità té per objectiu, entre d'altres, la implantació d'un equipament sanitari-assistencial de l'Ordre Hospitalari de Sant Joan de Déu. En concret, una àrea de recerca i d'atenció de les malalties minoritàries neurològiques i metabòliques de causa genètica, que afecten al sistema nerviós central (cervell i medul·la espinal) o perifèric (neuropaties perifèriques o malalties musculars), ocasionant dèficits motors i/o cognitius.

L'Hospital Sant Joan de Déu ha fet una profunda transformació en els darrers anys, cap a la molt alta especialització, que l'ha posicionat com un centre de referència materno-infantil a nivell nacional e internacional, tant pel que fa a l'assistència com en la generació de nou coneixement (I+D+I).

L'Hospital de Sant Joan de Deu té un reconeixement internacional i és el referent en relació al diagnòstic i tractament de les malalties minoritàries en població pediàtrica. Un percentatge molt elevat de malalties rares de la infància són de causa genètica (75%), provocant errors en el metabolisme i que molt sovint impacten en el neuro-desenvolupament.

En aquest àmbit, l'HSJD compta amb professionals de gran talent i molt reconeguts però precisa evolucionar la tecnologia actual i comptar amb un nou espai d'alta especialització en el camp de les neurociències, que aplegui el diagnòstic de precisió, l'aplicació de teràpies avançades personalitzades i el desenvolupament de nou coneixement a través de la recerca aplicada. La creació d'aquesta àrea de neurociències és un requisit necessari per al lideratge de les malalties rares a nivell de tot l'Estat Espanyol i per a poder consolidar i millorar el posicionament a nivell Europeu.

Altra de les unitats que s'ha vist penalitzada amb l'aparició del Pediàtric Càncer Center ha estat tota l'àrea de docència de la Institució. Cada any, més de 10.000 professionals altament especialitzats i de totes les nacionalitats, passen per les instal·lacions per participar en diferents tipus de formació, i a més, HSJD es la Pediatria i Ginecologia de la carrera de Medicina de la UB, per lo que tots els seus alumnes passen per les seves instal·lacions per assistir a les classes magistrals Universitàries. La necessitat d'espais de formació en diferent format i d'aules universitàries, per les assignatures de la carrera, són una necessitat que cal donar resposta urgent per no perdre el posicionament d'excel·lència de l'hospital en els últims anys.

Als efectes de pal·liar aquestes necessitats, l'OHSJD té el projecte d'edificar un nou edifici, on ubicar-hi la futura àrea de recerca i d'atenció de les malalties minoritàries neurològiques i metabòliques de causa genètica.

No es tracta, per tant, de fer més activitat assistencial sinó de crear un nou centre que permeti assolir tots aquests reptes i que d'una manera molt estimativa es podria dimensionar en un edifici que consti dels espais següents:

- Recepció i administració de l'àrea: 400 m<sup>2</sup>
  - Atenció ambulatoria de l'àrea de neurociències: 1.000 m<sup>2</sup>
  - Centre pioner en neuro-rehabilitació pediàtrica per a l'estudi biomecànic, rehabilitació integral i desenvolupament de programes de recerca i innovació en diversitat: 1.000 m<sup>2</sup>
  - Laboratoris, congeladors-80, sales de cultius, etc 2.000 m<sup>2</sup>
  - Aules, despatxos, sales R+D+I i biblioteca: 2.000 m<sup>2</sup>
  - Circulacions, serveis i instal·lacions: 1.600 m<sup>2</sup>
- Total aprox. 8.000 m<sup>2</sup>

Òbviament, aquest nou edifici ha d'estar emplaçat a prop e l'Hospital de Sant Joan de Deu, ja que, part dels professionals, dels alumnes i dels pacients faran part de la seva activitat a cavall dels dos edificis.

A manera de resum, per tant, es pot establir que les finalitats bàsiques de la proposta de la present Modificació de PGM que ara s'informa són els següents:

- Establir un sostre addicional al sostre adjudicat de 4.484,21 m<sup>2</sup>, adjudicant-li un total d'uns 7.971 m<sup>2</sup>.
- Concretar el tipus d'equipament comunitari: sanitari-assistencial.
- Establir les condicions d'ordenació i edificació de l'equipament.

Descripció de la proposta:

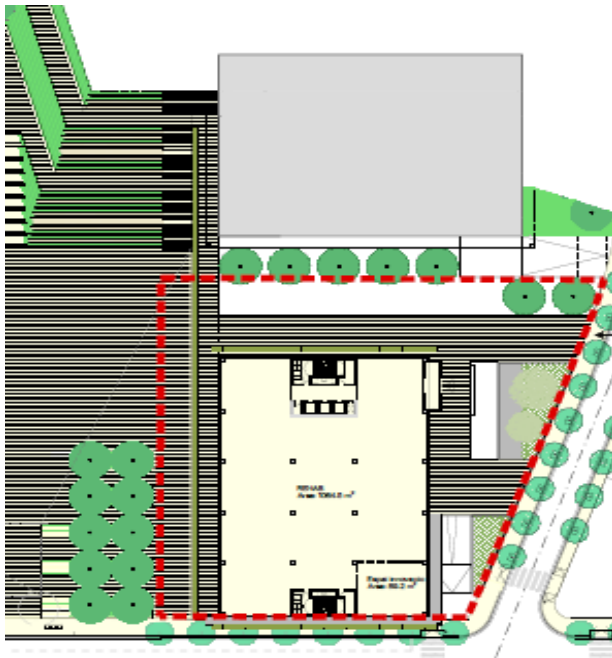
La proposta consisteix en un edifici format per un sòcol de PB+1PP que té continuïtat en la subzona veïna 101-2b, i en un edifici rectangular de quatre plantes situat sobre d'aquest.

La proposta estableix un volum rectangular sobre del sòcol per a cadascuna de les parcel·les, per l'equipament i per la subzona 101-2b.

El sòcol se separa 4 metres del límit de la zona verda veïna i els volums superiors se separen 2,20 metres més, creant un balcó sobre la plaça. El sòcol pot ocupar tota la finca excepte la franja esmentada i queda soterrat a mesura que puja el carrer del Casal Sant Jordi. Es pot accedir a la part superior del sòcol a peu pla des de l'esmentat carrer.

La planta del volum rectangular es repeteix en planta en totes dues finques i té una mida aproximada de 30x44 metres més uns cossos sortints de 1,80 metres en tot el seu perímetre.

A continuació s'adjunta un esquema de la proposta en planta del nou edifici previst en la Modificació de PGM objecte del present informe:



Justificació de la integració en el sector on s'ubicarà el nou Equipament:

L'equipament forma part del conjunt terciari, dotacional i de serveis ordenat en aquesta zona al voltant de la plaça cívica situada al nord de l'av. Ahrensburg. El sòcol de l'edifici té continuïtat en la subzona veïna 101-2b.

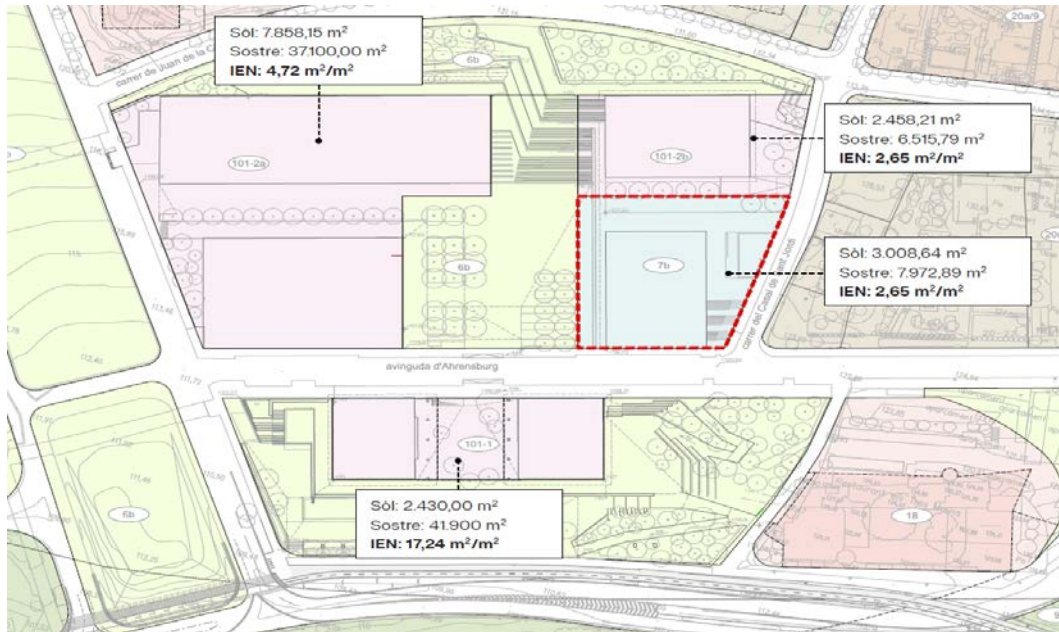
La proposta estableix un coeficient d'edificabilitat igual al de la subzona veïna 101-2b però una alçada inferior. El conjunt al voltant de la plaça té una alçada màxima de 34 m mesurada des de la cota 116+/-1 i la proposta per l'equipament té d'una alçada màxima de 26,30 metres mesurada des de la cota 118,70.

Com es pot veure en el següent gràfic, l'edificabilitat de l'Equipament proposat (2'65 m<sup>2</sup>st/m<sup>2</sup>sòl) és molt inferior a la mitjana de l'entorn, que es pot calcular en uns 6'71 m<sup>2</sup>st/m<sup>2</sup>sòl i similar a la de l'edifici de caràcter terciari situat al nord del sector (2'65 m<sup>2</sup>st/m<sup>2</sup>sòl), tot i que força inferior pel que fa a la seva alçada màxima.

També és important assenyalar que el coeficient d'edificabilitat mitjà de tot el Sector afectat pel soterrament de les línies elèctriques aèries d'alta tensió de FECSA és de 2,68 m<sup>2</sup> st/ m<sup>2</sup> sòl.



El sòcol s'alineja amb la plaça i amb l'avinguda d'Ahrensburg i pot ocupar fins al carrer del Casal Sant Jordi, arribant a estar totalment soterrat respecte d'aquest. La torre rectangular situada per damunt del sòcol s'alineja amb la plaça i amb l'avinguda però guarda una distància al carrer del Casal Sant Jordi que augmenta a mesura que aquest puja allunyant-se de les edificacions situades a l'altra banda del carrer.



Per tant, el coeficient d'edificabilitat proposat és inferior al coeficient mitjà de la resta del sector, del conjunt equipamental i de l'entorn immediat.

#### 4. Justificació de l'interès públic.

Des del punt de vista de l'interès públic, la Modificació es justifica sobradament, ja que resulta una adaptació del planejament a la realitat del desenvolupament de la ciutat d'Esplugues i d'acord amb la filosofia del PGM, permetent completar la trama urbana del sector nord-est de la ciutat, millorant la xarxa d'equipaments de la població.

#### 5. Informe Mediambiental.

La present Modificació de PGM no està sotmesa a avaluació ambiental, ja que no concorren cap de les circumstàncies previstes a l'article 7 de la Llei 6/2009 de 28 d'abril d'Avaluació Ambiental de Plans i Programes. Les modificacions

proposades no plantegen canvis substancials de les estratègies ni les directrius dels plans i programes que puguin afectar el medi ambient, ni constitueixen una modificació en la classificació del sòl.

Cal tenir en compte que la Modificació es desenvolupa en un entorn fortament antropitzats, i que els canvis proposats, respecte el planejament vigent, són, en aquest sentit favorables.

Actualment el terreny no té elements significatius pel medi ambient, únicament una vegetació que ha anat creixent de manera espontània i, actualment, la parcel·la es troba desocupada.

## **6. Estudi d'Avaluació de la Mobilitat Generada**

El document presentat no inclou nova classificació del sòl urbà ni urbanitzable i no augmenta tampoc la densitat prevista pel PGM en aquest sector, però sí augmenta el sostre respecte el planejament vigent, per la qual cosa es considera que és necessari que s'acompanyi de un Estudi d'Avaluació de la Mobilitat Generada, d'acord amb el decret 344/2006 de 19 de setembre, de Regulació dels Estudis d'Avaluació de la Mobilitat Generada.

El document presentat inclou, com annex un Estudi d'Avaluació de la Mobilitat Generada. Tanmateix, aquest aspecte en relació a l'Avaluació de la Mobilitat Generada serà objecte d'informe a banda per part del Servei d'Espai Públic, Mobilitat i Medi Ambient de l'Ajuntament.

## **7. Memòria Social**

Els objectius d'aquesta modificació del PGM no inclouen la producció d'habitatges protegits ni reserves de sòl a que fa referència l'article 34.3 del Decret legislatiu 1/2010 de 3 d'agost, pel qual s'aprova el Text Refós de la Llei d'Urbanisme, atès que no augmenta el sostre previst al planejament vigent. Per aquest motiu, no és necessària la memòria social establerta a l'article 59.1h, de l'esmentat text legal.

## **8. Gestió. Avaluació Econòmica.**

La construcció del nou edifici Dotacional està previst que sigui finançat per l'Hospital de Sant Joan de Deu, donat que està previst que sigui objecte de la corresponent concessió administrativa.



Els costos de redacció del projecte i construcció del nou edifici s'han calculat en uns 18.337.000 €.

El document presentat preveu que el nou edifici estigui construït i en funcionament en un màxim de 6 anys des de l'aprovació definitiva del planejament.

## **9. Perspectiva de gènere. Urbanisme inclusiu**

D'acord amb la Llei 17/2015, de 21 de juliol, d'igualtat efectiva de dones i homes, les polítiques d'urbanisme han d'incorporar la perspectiva de gènere en totes les fases del disseny, la planificació, l'execució i l'avaluació urbanístics.

L'urbanisme inclusiu considera igual de transformadores les petites actuacions a la ciutat, com per exemple la forma de col·locar els bancs o on es posa un pas de vianants, la renovació d'un barri, d'un equipament o d'una gran avinguda. La ciutat i el seu espai urbà cal que incorporin en la seva transformació la suma d'actuacions de diferent abast però que repercuteixen i fan millorar la vida quotidiana dels seus habitants.

Aquest tipus d'urbanisme ha de tenir en compte en el planejament, les activitats i relacions socials en l'espai públic, la mobilitat i el medi ambient.

Com a punt de partida per a la formulació de l'actuació, cal realitzar una lectura de les necessitats i oportunitats ampliant la mirada a l'entorn urbà al que cal donar resposta.

L'àmbit se situa en la cantonada de l'av. d'Ahrensburg amb el carrer de Casal Sant Jordi i es tracta d'un terreny qualificat d'equipament. Forma part del conjunt d'edificacions i urbanització de l'illa formada pels carrers de Juan de la Cierva, de Casal Sant Jordi, l'av. d'Ahrensburg i l'av. de Jacint Esteva Fontanet.

Actualment aquesta illa té una única edificació en desús i és un espai urbà poc acollidor. La falta d'activitat, la manca d'accessos, finestres i transparències, fan que les percepcions de seguretat i confort no siguin favorables.

El conjunt de edificacions i els espais lliures proposats per aquesta illa, amb circulacions de vianants en tots els sentits contribuiran en una tasca contínua de millora.

La construcció del solar de la cantonada av. d'Ahrensburg / c. de Casal Sant Jordi comportarà més activitat i, per tant, una millora de la sensació de benestar, tant pels vianants que creuen l'illa en sentit nord sud, com en sentit est-oest, com als que circulen pels carrers i als usuaris i visites de l'equipament.

L'equipament sanitari-assistencial ja és en si mateix una millora per la vida quotidiana de les nenes i nens afectats per aquestes malalties neurològiques.

A més, la mobilitat que generarà la nova construcció, l'activitat que els usuaris faran de l'espai lliure d'edificació com a espai d'estada i descans i dels espais lliures veïns són característiques que faran que el vianant se senti més acompanyat i comportaran una millora del confort.

La suma de totes les actuacions de millora de l'espai físic i les noves activitats i funcions milloraran l'ambient i percepció de l'entorn urbà. Les noves activitats acompanyades del confort lumínic que donarà la nova edificació, crearan la sensació de seguretat necessària per poder desenvolupar les funcions de la vida quotidiana.

Es pot concloure, per tant, que la nova construcció de l'equipament representa un efecte positiu per l'entorn i pels veïns i veïnes d'Esplugues de Llobregat que utilitzen qualsevol itinerari al voltant d'aquest àmbit per les funcions quotidianes.

## **10. Valoració de la proposta**

Examinat el document presentat, el tècnic que subscriu considera que a efectes de la seva aprovació inicial procedeix informar favorablement la present Modificació de PGM, donat que s'ajusta a la normativa vigent, està suficientment justificada la seva oportunitat i conveniència i, en els seus paràmetres bàsics, es coherent amb el seu entorn.

Es considera, per tant, que és possible continuar la seva tramitació i s'haurà d'obrir, en conseqüència, un període d'exposició pública de la documentació tècnica, durant un termini d'un mes, mitjançant publicació dels corresponents anuncis en el Butlletí Oficial de la Província, un diari i en el tauló de la Corporació, publicitat per medis telemàtics d'acord amb l'article 8.5. del Text Refós de la Llei d'Urbanisme, Decret Legislatiu 1/2010 de 3 d'agost, consolidat amb les modificacions introduïdes per la Llei 3/2012 de 22 de febrer."

**QUART.-** Vist l'informe jurídic favorable emès per la Directora del Servei Jurídic de Territori i Sostenibilitat que, transcrit parcialment, diu el següent:

**“(…) FETS**

Amb caràcter previ a la presentació d'un document de Modificació puntual del Pla general metropolità per a la seva aprovació inicial, ha estat sotmès a informació prèvia de la ciutadania un document en compliment de l'article 129.5 de la Llei 39/2015, d'1 d'octubre, del Procediment administratiu comú de les administracions públiques (LPAC), que possibilita, en aplicació del principi de transparència, la participació activa dels potencials destinataris en l'elaboració de les normes.

D'acord amb allò establert a l'article 133 de la Llei 39/2015, d'1 d'octubre, del procediment administratiu comú de les administracions públiques, amb l'objectiu de millorar la participació dels ciutadans en el procediment d'elaboració de normes, amb caràcter previ a la redacció inicial de la Modificació puntual del PGM s'ha dut a terme una consulta pública, a través del portal web de l'Ajuntament d'Esplugues de Llobregat, amb la voluntat de recollir l'opinió de la ciutadania sobre els extrems següents:

- a) La necessitat i oportunitat.
- b) Els objectius de l'instrument de planejament urbanístic.
- c) Les possibles solucions alternatives reguladores i no reguladores.

Durant el termini que ha estat exposat el document que resumeix els objectius de la Modificació, la seva necessitat i oportunitat i les possibles solucions alternatives, no s'ha presentat cap escrit de suggerència o alternativa.

El 7 de desembre de 2022, (Registre general d'entrada núm. 2022/27116-E), BATLLE I ROIG ARQUITECTURA, SLP, presenta el document de la Modificació puntual del PGM en l'àmbit de la finca qualificada d'Equipaments Comunitaris clau 7b al Sector afectat pel soterrament de les línies elèctriques d'Alta Tensió de FECSA – Cantonada de l'Av. Ahrensburg i carrer Casal de Sant Jordi, promoguda per l'Orde Hospitalari de San Joan de Déu.

Els Serveis tècnics municipals han emès un informe tècnic favorable sobre el document.

**(…) FONAMENTS DE DRET**

En virtut de l'article 76 del Decret legislatiu 1/2010, de 3 d'agost, mitjançant el qual s'aprova el Text refós de la Llei d'urbanisme, i l'article 107 del Decret 305/2006, de 18 de juliol, pel qual s'aprova el Reglament de la Llei d'urbanisme, correspon als ajuntaments la formulació de figures de planejament general.

L'article 101.3 del Decret legislatiu 1/2010, de 3 d'agost, mitjançant el qual s'aprova el Text refós de la Llei d'urbanisme estableix que la iniciativa privada no té dret al tràmit per a l'aprovació de les propostes de modificació dels plans d'ordenació urbanística municipal que presenti, però que, tanmateix, l'ajuntament pot assumir expressament la iniciativa pública per a formular-les.

Els articles 117 i 118 del Decret 305/2006, de 18 de juliol, pel qual s'aprova el Reglament de la Llei d'urbanisme, relatius a les modificacions dels instruments de planejament, estableixen quines són les determinacions i la documentació que han de contenir.

S'entén per modificació del pla d'ordenació urbanística municipal la introducció de qualsevol tipus de canvis en les seves determinacions, inclosos els canvis en la classificació del sòl i els sistemes generals, sempre que no comportin la seva revisió, com és el cas que ens ocupa.

La tramitació de les modificacions dels plans urbanístics se subjecta al mateix procediment que la seva formació. No obstant això, en el cas de modificació del pla d'ordenació urbanística municipal no són obligatòries les actuacions preparatòries assenyalades a l'apartat 1, lletres b) i c) de l'article 101 d'aquest Reglament, i el tràmit d'audiència que preveu l'article 83.7 de la Llei d'urbanisme només s'ha de concedir, si s'escau, als ajuntaments el terme municipal dels quals confini amb l'àmbit de la modificació.

D'acord amb l'article 118.4, les modificacions dels plans urbanístics han d'estar integrades per la documentació adequada a la finalitat, contingut i abast de la modificació.

En tot cas, han d'incorporar **l'informe ambiental** corresponent les modificacions de plans urbanístics que se sotmetin a avaluació ambiental o aquelles altres que tinguin alguna repercussió ambiental. També s'ha d'incorporar un **estudi d'avaluació de la mobilitat generada**, en els casos que així ho estableixi la legislació vigent.

D'acord amb l'article 96 del Decret legislatiu 1/2010, de 3 d'agost, mitjançant el qual s'aprova el Text refós de la Llei d'urbanisme, en la redacció donada per la

Llei 3/2012, de 22 de febrer, de modificació de la Llei d'urbanisme, la modificació de qualsevol dels elements d'una figura del planejament urbanístic se subjecta a les mateixes disposicions que en regeixen la formació, amb les excepcions que s'estableixin per reglament i les particularitats que aquest precepte esmenta, relatives a **modificacions de planejament plurimunicipal**; a modificacions dels sistemes d'espais lliures, zones verdes i equipaments esportius; modificacions que representin un increment de sostre edificable, de la densitat de l'ús residencial o la intensitat dels usos, o bé peculiaritats relatives a plans directors.

En aquest cas, cal tenir present que la Modificació puntual del Pla general Metropolità és una modificació de planejament plurimunicipal. Per tant, en aplicació de l'article 96.a) de la Llei, en el cas de modificacions de plans urbanístics plurimunicipals la incidència territorial de les quals quedi limitada a un únic terme municipal, correspon a l'ajuntament afectat per la modificació d'acordar-ne l'aprovació inicial i l'aprovació provisional.

En aquest sentit, correspon adoptar els acords d'aprovació inicial i aprovació provisional a l'Ajuntament d'Esplugues de Llobregat.

Les propostes de modificació d'una figura de planejament urbanístic han de raonar i justificar la necessitat de la iniciativa, i l'oportunitat i la conveniència amb relació als interessos públics i privats concurrents.

Un cop acordada l'aprovació inicial, s'haurà d'exposar a informació pública, per un termini d'un mes, la qual cosa s'haurà de fer, tal i com assenyala l'article 23.1.b) del Reglament de la Llei d'urbanisme, mitjançant la inserció de l'edicta corresponent al Butlletí Oficial de la Província, i en un dels diaris de premsa periòdica de més divulgació en l'àmbit municipal. En compliment de l'article 8 del Text refós de la Llei d'urbanisme, cal donar publicitat per mitjans telemàtics de la convocatòria d'informació pública en els procediments de planejament i gestió urbanístics i dels acords d'aprovació que s'adoptin en llur tramitació.

Simultàniament al tràmit d'informació pública d'un pla d'ordenació urbanística municipal o d'un pla urbanístic derivat, s'ha de sol·licitar un informe als organismes afectats per raó de llurs competències sectorials, els quals l'han d'emetre en el termini d'un mes, llevat que una disposició n'autoritzi un de més llarg.

Per altra banda, en virtut de l'article 8 de la Llei 19/2014, de 29 de desembre, de transparència, accés a la informació pública i bon govern, la tramitació d'una figura de planejament es troba subjecta al règim de transparència.

La competència per a l'adopció de l'acord d'aprovació inicial de la modificació puntual del Pla general metropolità de referència correspon al Ple de l'Ajuntament, conforme el que s'estableix en l'art. 22.2.c) de la Llei 7/1985, de 2 d'abril, de Bases de règim local, i l'acord s'haurà d'adoptar amb el vot favorable de la majoria absoluta del nombre legal de membres de la Corporació, segons disposa l'art. 47.2.11) de la Llei esmentada.

## CONCLUSIONS

El document justifica la necessitat de la iniciativa, i l'oportunitat i la conveniència amb relació als interessos públics i privats concurrents, en compliment de les determinacions de l'article 97 del Decret legislatiu 1/2010, de 3 d'agost, pel qual s'aprova el Text refós de la Llei d'urbanisme. D'aquesta manera, cal destacar la confluència de l'interès de l'Hospital de Sant Joan de Déu, de disposar d'un espai adequat i suficient, i a prop de l'Hospital actual, per destinar-lo a la recerca i investigació, i a la formació de professionals altament qualificats, sobre les malalties minoritàries neurològiques i metabòliques de causa genètica que afecten al sistema nerviós central o perifèric, amb l'interès públic estratègic d'ubicar aquest equipament a prop de l'Hospital, per les necessitats de proximitat i les sinèrgies que es produiran, que ja va ser detectat i expressament previst en la *Modificació puntual del Pla general metropolità, al Sector afectat pel soterrament de les línies elèctriques d'Alta Tensió de FECSA, pel que fa a la regulació de la zona 101, dels sistemes situats en el seu entorn i les obres extrasectorials, aprovada definitivament el 24 de gener de 2022.*

Cal posar en relleu la necessitat manifestada per l'Orde de Sant Joan de Déu que, malgrat encaixa amb la ubicació, qualificació del sòl i dona compliment a la Modificació puntual del Pla general metropolità de gener de 2022, per a la materialització d'aquest projecte es requereix un sostre edificable major, raó per la qual cosa no és suficient la tramitació d'un Pla especial d'assignació d'usos per als equipaments. Ara bé, destacar que el sostre que en aquests moments es proposa modificar no l'assigna la MPGM de 2022, sinó que cal recórrer a la Modificació puntual del Pla general metropolità, al sector del Parc dels Torrents i sector afectat pel soterrament de les línies elèctriques d'Alta Tensió de FECSA, aprovada definitivament el 3 de juny de 2014, per anar a l'origen de l'assignació de sostre edificable atribuït a la peça qualificada com a equipament, de 4.484,21m<sup>2</sup>, atès que la MPGM de 2022 no modifica les normes urbanístiques aplicables al sistema d'equipament, clau 7.

D'aquesta manera, la previsió de l'adjudicació dels 4.484,21m<sup>2</sup> de sostre, a la parcel·la de 3.008,64m<sup>2</sup>, es preveu a l'article 9.8 de les Normes Urbanístiques de la Modificació puntual del Pla general metropolità de 2014, relatiu al sistema d'equipaments.

En aquest sentit, no és aplicable en aquest cas l'article 99.2.a) del Decret legislatiu 1/2010, de 3 d'agost, pel qual s'aprova el Text refós de la Llei d'urbanisme, des del moment en què la determinació del sostre edificable que es proposa modificar amb el document que s'analitza està prevista en un planejament amb més de cinc anys de vigència.

En qualsevol cas, la proposta plantejada és coherent amb el model d'ordenació previst pel planejament vigent, i no entra en contradicció amb els principis de desenvolupament sostenible. En aquest cas, se li dona un ús més intensiu a la peça, però sense sobrepassar el sostre edificable de l'entorn, i l'ordenació prevista per a l'edificació farà que quedi integrada en aquest mateix entorn.

La finca és de titularitat municipal, amb destí a equipament. Va ser adjudicada, en proindivís, a l'Ajuntament d'Esplugues en virtut del Projecte de reparcel·lació del sector afectat pel soterrament de les línies elèctriques d'Alta Tensió de FECSA, pel que fa a la regulació de la zona 101, dels sistemes situats en el seu entorn i les obres extrasectorials, aprovada definitivament l'any 2006, i ha estat individualitzada en una finca independent a partir de l'aprovació definitiva de la Modificació del projecte de reparcel·lació el 4 de novembre de 2022.

L'autorització de l'ús d'aquesta peça haurà de ser objecte de la corresponent concessió administrativa.

El document no conté cap increment de la densitat de l'ús residencial, ni modifica la zonificació de zones verdes ni equipaments esportius.

Conté una justificació del fet que no està sotmesa a avaluació ambiental, en tant en quant el seu àmbit d'aplicació afecta només terrenys classificats com a sòl urbà.

El document conté un estudi de mobilitat generada.

També conté una detallada reflexió sobre la perspectiva de gènere, en compliment de les determinacions de Llei 17/2015, de 21 de juliol, d'igualtat efectiva de dones i homes, segons la qual, les polítiques d'urbanisme han



d'incorporar la perspectiva de gènere en totes les fases del disseny, la planificació, l'execució i l'avaluació urbanístics.

Per tot l'exposat, i vist el document, només resta concloure que s'informa favorablement per tal que se sotmeti al Ple de la Corporació per a la seva aprovació inicial.”

Per tot l'exposat,

ES PROPOSA:

**PRIMER.-** ASSUMIR com a pròpia la proposta de la *Modificació puntual del PGM en l'àmbit de la finca qualificada d'Equipaments Comunitaris clau 7b al Sector afectat pel soterrament de les línies elèctriques d'Alta Tensió de FECSA – Cantonada de l'Av. Ahrensburg i carrer Casal de Sant Jordi, d'Esplugues de Llobregat*, a instàncies de l'Orde Hospitalari de San Joan de Déu, en els termes de l'article 101.3 del Decret legislatiu 1/2010, de 3 d'agost, mitjançant el qual s'aprova el Text refós de la Llei d'urbanisme.

**SEGON.-** APROVAR INICIALMENT la *Modificació puntual del PGM en l'àmbit de la finca qualificada d'Equipaments Comunitaris clau 7b al Sector afectat pel soterrament de les línies elèctriques d'Alta Tensió de FECSA – Cantonada de l'Av. Ahrensburg i carrer Casal de Sant Jordi, d'Esplugues de Llobregat*, amb la condició que cal incorporar al document que s'aprovi provisionalment les condicions de l'informe emès pels Serveis tècnics municipals del Servei d'Espai Públic i Medi Ambient.

**TERCER.-** OBRIR UN PERÍODE D'INFORMACIÓ PÚBLICA D'UN MES, mitjançant la publicació d'un anunci al Butlletí oficial de la província de Barcelona, en un dels mitjans de comunicació escrita diària, al tauler d'anuncis, i a la pàgina web municipal, per a la formulació de reclamacions i/o al·legacions.

**QUART.-** SOL·LICITAR informe als organismes afectats per raó de llurs competències sectorials.

**CINQUÈ.-** NOTIFICAR aquest acord als tècnics redactors del document i a l'Orde de Sant Joan de Déu, juntament amb l'informe dels Serveis tècnics municipals del Servei d'Espai Públic i Medi Ambient.

Sotmès a votació el dictamen, voten a favor l'alcaldessa Sra. Pilar Díaz Romero i els regidors i regidores, Sr. Eduard Sanz García, Sra. Sara Forgas Úbeda, Sra. Montserrat Zamora Angulo, Sr. Oliver José Peña Estévez, Sr. Manuel Pozo López, Sra. María Isabel Aguilera Mulero, Sr. Fco. Javier Giménez González, Sra. Montserrat Pérez Escobar, Sr. Joan Marín Mestre, Sra. Claudia Acebrón Morales, Sr. Oriol Torras i Planas, Sr. Juan Carlos Sillero i Vera, Sra. Marta Alarcón i Puerto, Sr. Roger Martínez Dias, Sra. Gemma García Cejas, Sr. Diego Rodríguez Triano, Sr. Jordi Pérez Pineda, Sra. Dolores Castro Leiva i Sr. Marcos Sánchez Siles, és a dir vint vots.

El dictamen s'aprova per unanimitat.

### **ACORD NÚMERO CINQ.- DICTAMEN QUE PROPOSA L'APROVACIÓ DE LA MODIFICACIÓ DE LA DELIMITACIÓ DE LA TUC.**

Se sotmet a examen i aprovació del Ple el següent dictamen de la Comissió informativa de Territori i Sostenibilitat:

**PRIMER.-** Vist l'informe favorable, amb una prescripció, emès pel Director general de Comerç, de 9 de novembre de 2022.

**SEGON.-** Vista la Memòria justificativa de la Modificació de la Delimitació de la Trama Urbana Consolidada -TUC- al Municipi d'Esplugues de Llobregat, redactada pels Serveis tècnics municipals de l'Àrea de Territori i Sostenibilitat, que s'adequa i dona compliment a les determinacions de l'informe emès pel Director general de Comerç, de 9 de novembre de 2022.

**TERCER.-** Vist l'informe tècnic jurídic favorable emès pel Director del Servei d'Urbanisme i la Directora del Servei Jurídic de Territori i Sostenibilitat, que diu el següent:

#### **"FETS**

El 20 de juliol de 2022, el Ple de l'Ajuntament d'Esplugues de Llobregat va acordar el següent:

**"PRIMER.-** APROVAR la Modificació de la Delimitació de la Trama Urbana Consolidada -TUC- al Municipi d'Esplugues de Llobregat, redactada pels Serveis

tècnics municipals de l'Àrea de Territori i Sostenibilitat de l'Ajuntament d'Esplugues de Llobregat.

**SEGON.-** SOTMETRE el document de la Modificació de la Delimitació de la Trama Urbana Consolidada -TUC- al Municipi d'Esplugues de Llobregat, a informació pública pel termini d'un mes, en aplicació de l'article 8.2 del DL 1/2009.

**TERCER.-** TRAMETRE l'acord del Ple relatiu a la proposta de delimitació de la trama urbana consolidada a la Direcció General d'Ordenació del Territori i Urbanisme, del Departament de la Vicepresidència, i de Polítiques Digitals i Territori de la Generalitat de Catalunya, per a la seva aprovació, una vegada conclòs el tràmit d'informació pública, juntament amb la documentació següent:

- Memòria justificativa de la proposta.
- Plànols a escala dels àmbits a incloure a la trama urbana consolidada.
- Expedient administratiu de la tramitació de la proposta.”

Aquest document ha estat sotmès a informació pública al tauler de la Seu Electrònica de: AJ. D'ESPLUGUES DE LLOBREGAT des de: 01/08/2022 12:05:54 fins a: 01/09/2022 20:04:15, segons consta acreditat a l'expedient.

El Secretari de l'Ajuntament ha expedient un certificat mitjançant el qual acredita que l'anunci relatiu a l'acord indicat va ser publicat al diari El Periódico de 4 d'agost de 2022, al Butlletí Oficial de la Província de Barcelona de data 09 d'agost de 2022, al tauler d'anuncis i al web municipals, sense que s'hagin presentat al·legacions.

L'11 de novembre de 2022, el Departament de Territori de la Generalitat de Catalunya tramet a aquest Ajuntament l'informe emès pel Director general de Comerç, de 9 de novembre de 2022, amb l'objecte que s'introdueixin en la proposta de la delimitació esmentada a l'assumpte, les rectificacions derivades de l'informe. La rectificació que cal introduir en el document és la següent:

#### **“Conclusions**

En conseqüència, informo favorablement la proposta de delimitació de la Trama Urbana Consolidada d'Esplugues de Llobregat (vegeu figura núm. 4) amb la prescripció següent:

- Que s'exclougui l'àmbit de La Plana, atès que no s'adequa a les determinacions de l'article 7 del Decret llei 1/2009.

La delimitació de la TUC d'Esplugues de Llobregat haurà de coincidir, un cop exclòs l'àmbit de La Plana, amb el plànol núm. 4 d'aquest informe. En el cas que aquesta àrea no s'exclogui, l'informe s'ha d'entendre desfavorable.”

A la llum d'aquest informe, els Serveis tècnics municipals han procedit a la rectificació del document de proposta de modificació de la TUC, en els termes indicats per la Direcció General de Comerç.

## **FONAMENTS DE DRET**

El Decret Llei 1/2009 estableix els mecanismes i procediments administratius mitjançant els quals es poden modificar les trames urbanes consolidades dels municipis.

El Títol II del DL 1/2009, i pel que fa a la planificació i ordenació de l'ús comercial, estableix en el seu article 7 les àrees urbanes que s'inclouen en la TUC:

- a) Els assentaments de naturalesa complexa configurats pel nucli històric i els seus eixamples on, d'acord amb el planejament urbanístic vigent, l'ús residencial és dominant i compatible amb l'ús comercial.
- b) Les àrees residencials plurifamiliars contínues als assentaments a què fa referència l'apartat a), compreses dins el sòl urbà o sòl urbanitzable amb ordenació urbanística detallada aprovada i vigent on, d'acord amb el planejament urbanístic l'ús residencial és dominant i els usos comercials estan inserits amb els usos residencials.
- c) Les àrees residencials plurifamiliars no contínues amb les àrees a què fan referència els apartats a) i b), compreses dins el sòl urbà o sòl urbanitzable amb ordenació urbanística detallada aprovada i vigent on, d'acord amb el planejament urbanístic l'ús residencial és dominant i els usos comercials estan inserits amb els usos residencials, sempre que tinguin una densitat bruta superior a quaranta habitatges per hectàrea.
- d) Les àrees residencials unifamiliars contigües als assentaments o a les àrees a què fan referència les lletres a) ,b) i c), compreses dins el sòl urbà o sòl urbanitzable amb ordenació urbanística detallada aprovada i vigent.

Als efectes d'aquest article:

a) S'entén per àrees residencials el conjunt format per les zones d'aprofitament privat incloses en polígons d'actuació urbanística en sol urbà o en sectors en sol urbà o urbanitzable amb planejament urbanístic derivat aprovat i vigent, amb ús residencial dominant, i els sistemes que les vertebrin, sempre que configurin una ordenació unitària que doni continuïtat al conjunt del teixit urbà residencial.

b) S'interpreta que existeix continuïtat quan es produeix la contigüitat entre fronts de parcel·lació, vinculada a la confrontació d'ordenacions adjacents recolzades en un mateix vial.

A l'article 8.3 del mateix DL 1/2009, i pel que fa a la modificació de la delimitació de les TUC, determina que per aquesta, s'ha de seguir el procediment següent:

a) En el cas que una nova figura de planejament urbanístic estableixi l'ordenació detallada dels àmbits esmentats i especifiqui una nova delimitació de la trama urbana consolidada, la direcció general competent en matèria d'urbanisme, d'ofici, ha de dur a terme la modificació de la trama urbana consolidada, sempre que durant la tramitació del planejament la direcció general competent en matèria de comerç hagi emès l'informe que preveu l'article 10.5 i no s'hagin produït modificacions en la regulació de l'ús comercial amb relació a la proposta que fou objecte de l'informe esmentat. S'ha de fer publicitat de la modificació, d'acord amb el que estableix la lletra e de l'apartat 2.

b) En la resta de supòsits, s'ha de seguir el procediment que preveu l'apartat 2.

En aquest cas, s'està en el supòsit 8.3.b) del DL 1/2009, que remet al 8.2 i que descriu el següent procediment:

a) L'Ajuntament, amb el tràmit previ d'informació pública pel termini d'un mes, ha de trametre l'acord del Ple relatiu a la proposta de delimitació de la trama urbana consolidada a la direcció general competent en matèria d'urbanisme per a la seva aprovació, juntament amb la documentació següent:

Memòria justificativa de la proposta.

Plànols a escala dels àmbits a incloure a la trama urbana consolidada. Expedient administratiu de la tramitació de la proposta.

b) La direcció general competent en matèria d'urbanisme ha de formular una sol·licitud d'informe a la direcció general competent en matèria de comerç adjuntant la documentació necessària per poder resoldre la sol·licitud.

Aquest informe és preceptiu i té caràcter vinculant en cas de ser desfavorable.

La documentació es considera completa, als efectes del termini previst a l'apartat d) una vegada s'hagi emès l'informe de la direcció general competent en matèria de comerç, que ha d'emetre informe en el termini màxim d'un mes. En cas que no s'emeti informe en el termini previst, es poden prosseguir les actuacions.

c) La delimitació s'aprova mitjançant resolució de la persona titular de la direcció general competent en matèria d'urbanisme, prèvia audiència, si s'escau, a l'Ajuntament corresponent, per un termini de quinze dies, en el cas que s'hi hagi d'introduir rectificacions.

En cas que les rectificacions introduïdes suposin una modificació substancial de la proposta informada per la direcció general competent en matèria de comerç, aquesta ha de tornar a emetre l'informe previst a l'apartat b).

d) El termini per aprovar la delimitació és de dos mesos a comptar des de la data de presentació de la sol·licitud amb la documentació completa. Transcorregut aquest termini sense que s'hagi dictat i notificat la resolució, la delimitació s'entén efectuada en els termes previstos a la proposta formulada per l'Ajuntament.

e) La direcció general competent en matèria d'urbanisme ha de donar publicitat a la delimitació de les trames urbanes consolidades mitjançant la publicació al DOGC. Així mateix, s'ha de donar publicitat de la delimitació a través del portal de difusió telemàtica del planejament urbanístic.

L'òrgan competent per a l'adopció de l'acord d'aprovació de la Modificació de la TUC és el Ple de l'Ajuntament.

## **CONCLUSIONS**

Vista la Memòria que conté la proposta de la Modificació de la TUC, que ha introduït la rectificació indicada a l'informe emès pel Director general de Comerç, de 9 de novembre de 2022, només resta concloure que s'informa favorablement la Modificació de la TUC d'Esplugues de Llobregat.”

PER TOT L'EXPOSAT,

ES PROPOSA:

**PRIMER.-** APROVAR la Modificació de la Delimitació de la Trama Urbana Consolidada -TUC- al Municipi d'Esplugues de Llobregat, redactada pels Serveis tècnics municipals de l'Àrea de Territori i Sostenibilitat de l'Ajuntament d'Esplugues de Llobregat.

**SEGON.-** TRAMETRE l'acord del Ple relatiu a la proposta de delimitació de la trama urbana consolidada a la Direcció General d'Ordenació del Territori i Urbanisme, del Departament de Territori de la Generalitat de Catalunya, per a la seva aprovació, juntament amb la documentació següent:

- Memòria justificativa de la proposta.
- Plànols a escala dels àmbits a incloure a la trama urbana consolidada.
- Expedient administratiu de la tramitació de la proposta.

Sotmès a votació el dictamen, voten a favor l'alcaldeessa Sra. Pilar Díaz Romero i els regidors i regidores, Sr. Eduard Sanz García, Sra. Sara Forgas Úbeda, Sra. Montserrat Zamora Angulo, Sr. Oliver José Peña Estévez, Sr. Manuel Pozo López, Sra. María Isabel Aguilera Mulero, Sr. Fco. Javier Giménez González, Sra. Montserrat Pérez Escobar, Sr. Joan Marín Mestre, Sra. Claudia Acebrón Morales, Sra. Gemma García Cejas, Sr. Diego Rodríguez Triano, Sr. Jordi Pérez Pineda, Sra. Dolores Castro Leiva, Sr. Marcos Sánchez, és a dir setze vots. S'hi abstenen els regidors i regidores Sr. Oriol Torras i Planas, Sr. Juan Carlos Sillero i Vera, Sra. Marta Alarcón i Puerto i Sr. Roger Martínez Dias, és a dir quatre vots.

El dictamen s'aprova per majoria absoluta.

**ACORD NÚMERO SIS.- DICTAMEN QUE PROPOSA LA DELEGACIÓ EN L'ALCALDESSA DE LA COMPETÈNCIA PER INCORPORAR UN APARCAMENT EN EL SERVEI INTEGRAL D'APARCAMENTS I PER ORDENAR LA SEVA GESTIÓ I EXPLOTACIÓ.**

El Ple de l'Ajuntament d'Esplugues de Llobregat, en sessió de data 26 de juliol de 1984 va acordar "Solicitar a la Corporación Metropolitana de Barcelona ceda a este Ayuntamiento los terrenos que en el Pla Especial de "La Bóvila" promovido por dicha Corporación figuran destinados a la construcción de un Ambulatorio



Público, al objeto de que este Ayuntamiento los pueda poner a disposición de la Generalitat de Cataluña para la construcción de dicho Servicio en el emplazamiento señalado”.

El Consell Metropolità de la Corporació Metropolitana de Barcelona, en sessió de data 23 de maig de 1985 acordà “Cedir gratuïtament a la Generalitat, a petició de l’Ajuntament d’Esplugues de Llobregat, a l’empara d’allò que disposen l’art. 165 i següents de la Llei del Sòl, per a construir un Centre d’Atenció Primària, els terrenys propietat de la Corporació Metropolitana de Barcelona, del terme municipal d’Esplugues de Llobregat, de 150,5 m2, 1088,12 m2 i 735,22 m2, grafiats en els plànols adjunts, i que constitueixen el primer, part de la finca registral núm. 11.191 del registre de la Propietat de l’Hospitalet; el segon, part de la finca registral núm. 10.724 del Registre de la Propietat de Sant Feliu de Llobregat i el tercer de la finca registral núm. 776 del Registre de la Propietat de l’Hospitalet de Llobregat. Condicionar la cessió a allò que disposa l’article 97 del Reglament de Béns de les Corporacions Locals, (...)”.

La Llei 7/1987, de 4 d’abril, per la qual s’estableixen i regulen actuacions públiques especials en la conurbació de Barcelona i en les comarques compreses dins la seva zona d’influència directa, va comportar l’extinció de l’Entitat Municipal Metropolitana de Barcelona, creada pel Decret-Llei 5/1974, del 24 d’agost, més coneguda com a Corporació Metropolitana de Barcelona (CMB), que va ser succeïda, en relació amb la matèria que ens ocupa, per la Comarca del Barcelonès.

En data 25 de novembre de 1991, es va formalitzar un Conveni en virtut del qual la Comarca del Barcelonès cedeix a la Generalitat de Catalunya els terrenys abans descrits, que els rep “per a destinar-los a la construcció d’un Centre d’Atenció Primària i d’un aparcament en el subsol que té la consideració de bé patrimonial, tot complint les prescripcions del Reglament de Patrimoni dels Ens Locals pel que fa al perceptor de cessions gratuïtes. En qualsevol cas, es fa constar expressament la reversió automàtica en cas de no-destinació dels béns a l’ús previst, d’acord amb el que disposa l’art. 50.3 del Reglament de Patrimoni dels Ens Locals.

Les condicions de gestió i explotació de l’aparcament s’establiran de comú acord entre el Servei Català de la salut i l’Ajuntament d’Esplugues de Llobregat”.

El Conveni subscrit va ser ratificat per la Comissió de Govern del Consell Comarcal del Barcelonès en sessió de 29 de novembre de 1991.

La Generalitat de Catalunya, mitjançant el CatSalut, va procedir a la construcció del Centre d'Atenció Primària de Can Vidalet d'Esplugues de Llobregat i de l'estacionament existent a les plantes soterrànies de l'edifici. La construcció es va realitzar els anys 1990 i 1992.

La gestió de l'estacionament es va encarregar a l'empresa Cubiertas i Mzov, SA, en base al contracte de 8 de juny de 1992 i la modificació atorgada en data 28 d'abril de 1997, per un termini de 30 anys a comptar des del 8 de juny de 1992. No obstant, Cat Salut ha autoritzat a l'empresa ACVIL Aparcamientos, SL (PARKIA), successora de Cubiertas y MZOV SA, la continuïtat de la gestió de l'aparcament de Can Vidalet fins al 31 de desembre de 2022.

En data 23 de juny de 1992, l'Ajuntament d'Esplugues i el CatSalut van signar un conveni en virtut del qual acordaven que el CatSalut adjudicaria a l'ens local l'explotació de l'aparcament del CAP Can Vidalet a la finalització del contracte de l'empresa concessionària Cubiertas y MZOV, SA.

L'Ajuntament d'Esplugues de Llobregat considera d'interès públic la integració d'aquest aparcament en el servei integral d'aparcaments que es presta al municipi, ateses les característiques urbanes del barri de Can Vidalet, amb una important densitat de població i un elevat nombre d'edificis destinats a habitatge que no disposen d'estacionament, una molt reduïda oferta privada de places d'aparcament, ja sigui en règim de rotació, ja sigui en règim de pupil·latge i una forta pressió del vehicle privat sobre l'espai públic.

Aquestes circumstàncies vàrem motivar que l'Ajuntament, des de finals dels anys vuitanta endegué polítiques adreçades a la construcció de places d'aparcament en soterrani, que van cristal·litzar en la construcció de més de mil vuit-centes places d'aparcament que van entrar en servei durant els 1990 a 1992, i posteriorment en la creació de les zones d'estacionament regulat en superfície (àrea verda/zona blava) que s'estenen en tot l'àmbit territorial del barri de Can Vidalet.

La integració de l'aparcament soterrani del CAP de Can Vidalet, en el servei integral d'aparcament que presta el municipi, aportarà un instrument més a la gestió municipal queensem coadjuvarà a l'assoliment dels objectius municipals en matèria de mobilitat sostenible i qualitat de vida d'un sector tant densament poblat com és el barri de Can Vidalet i ha de permetre també el manteniment d'una oferta d'estacionament de rotació a l'abast immediat de les persones usuàries de l'equipament sanitari que ho puguin requerir.

És per tot això que, l'Alcaldia va expressar al CatSalut l'interès municipal en accedir, en compliment del conveni subscrit al juny de 1992, a la gestió i explotació de l'aparcament soterrani del CAP de Can Vidalet, gestió i explotació que s'incorporaria als servei integral d'aparcaments que l'Ajuntament, presta, gestiona i explota de forma indirecta mitjançant societat municipal mixta.

El CatSalut, a la vista de l'interès municipal i, especialment, a la vista de l'acord articulat al Conveni subscrit el 23 de juny de 1992, ha formulat una proposta de conveni transitori amb l'objectiu d'impulsar la regularització patrimonial de l'immoble, la voluntat de garantir el servei d'aparcament públic i la voluntat també de donar compliment a l'acord assolit amb l'Ajuntament l'any 1992 i de possibilitar l'explotació d'aparcament per compte de l'Ajuntament d'Esplugues a partir de l'1 de gener de 2023.

Els elements bàsics de la proposta de Conveni formulada:

- El Servei Català de la Salut autoritza a l'Ajuntament d'Esplugues de Llobregat, a partir de dia 1 de gener de 2023, l'explotació de l'aparcament públic ubicat en el subsol del CAP Can Vidalet, situat a la plaça de la Bòbila, s/n, d'Esplugues, de Llobregat, a fi de garantir el servei d'aparcament atès l'interès públic del funcionament d'aquesta infraestructura en aquest municipi.
- L'Ajuntament d'Esplugues de Llobregat podrà gestionar l'aparcament públic ubicat en el subsol del CAP Can Vidalet directament o mitjançant l'empresa pública municipal de gestió d'aparcaments.
- Ambdues parts establiran de comú acord la reserva de places d'aparcament per a les persones usuàries i professionals del CAP, si es consideressin necessàries a efectes funcionals pel Servei Català de la Salut.
- L'Ajuntament d'Esplugues de Llobregat, com a entitat explotadora, assumirà totes les obligacions relatives a l'aparcament, entre elles les següents:
  - Satisfer tots els consums d'aigua, electricitat i altres subministraments propis de l'aparcament i les despeses dels serveis de neteja i vigilància.
  - Satisfer tots els tributs i taxes que recaiguin sobre l'aparcament per al seu funcionament, el servei i les activitats a realitzar.
  - Indemnitzar tots els danys que es poguessin ocasionar en l'immoble, als usuaris del servei, als seus vehicles o a terceres persones.
  - Conservar en perfecte estat de manteniment, reposició i millora l'edifici, les instal·lacions i el mobiliari de l'aparcament.

- La vigència és preveu per un termini de dos anys des de la seva signatura i abans de la finalització d'aquest període de dos anys es podrà acordar la seva pròrroga per un període de quatre anys addicionals o la seva extinció.
- No obstant, el conveni podrà extingir-se de forma anticipada en cas de concórrer qualsevol de les causes d'extinció contemplades al propi conveni i, especialment, en cas d'establir-se de forma definitiva la forma de donar compliment a l'acord recollit al conveni signat l'any 1992.

El Servei integral d'aparcaments es presta per l'Ajuntament d'Esplugues de Llobregat, de forma indirecta mitjançant la Sociedad Municipal Mixta de Promoción y Gestión de Servicios d'Esplugues S.A. (PROGESER) i, en conseqüència, la gestió de l'aparcament, l'autorització d'ús del qual, contemplada a la proposta de Conveni serà realitzada per la Societat Municipal Mixta, previ el corresponent encàrrec per part de l'Ajuntament, en la forma prevista en els plecs reguladors de la gestió del Servei.

L'òrgan competent per a l'adopció del corresponent acord correspon, de conformitat amb el que s'estableix al plec de condicions regulador del servei integral d'aparcaments és el Ple de l'Ajuntament, sense que es requereixi una majoria qualificada.

No obstant, i a la vista de l'estat de tramitació de la proposta de conveni de referència, per part dels serveis del Servei Català de la Salut, és previsible que no es pugui produir la seva formalització fins a data posterior a la celebració de la sessió ordinària del ple municipal, encara que és també previsible que estigui formalitzat abans de 31 de desembre de 2022 i; en aquest cas, l'assumpció per part de l'Ajuntament, través de la societat municipal mixta, de la gestió i explotació de l'aparcament s'hauria de produir en data 1 de gener de 2023.

És per això, que es considera oportú proposar al Ple de l'Ajuntament la delegació en l'alcalde de la competència per adoptar la resolució adequada per incorporar, de forma provisional, l'estacionament soterrani existent sota el Centre d'Atenció Primària de Can Vidalet en el Servei integral d'aparcaments d'Esplugues de Llobregat i per ordenar a la "Sociedad municipal mixta de promoción y gestión de servicios de Esplugues de Llobregat, S.A." la realització de la totalitat d'actuacions necessàries per assumir la gestió i explotació provisional d'aquest aparcament, en els termes derivats del conveni i en condicions equiparables a les establertes en relació amb la gestió i explotació de l'aparcament situat a l'equipament municipal CEM Les Moreres.

La delegació d'aquesta competència s'ajusta al que determina l'article 22.4 de la Llei 7/1985, de 2 d'abril, reguladora de les bases del règim local.

Per la qual cosa es proposa al Ple,

**Primer.-** Delegar en l'Alcaldessa la competència per adoptar la resolució adequada per incorporar, de forma provisional, l'estacionament soterrani existent sota el Centre d'Atenció Primària de Can Vidalet en el Servei integral d'aparcaments d'Esplugues de Llobregat i per ordenar a la "Sociedad municipal mixta de promoción y gestión de servicios de Esplugues de Llobregat, S.A." la realització de la totalitat d'actuacions necessàries per assumir la gestió i explotació provisional d'aquest aparcament, en els termes derivats del conveni i en condicions equiparables a les establertes en relació amb la gestió i explotació de l'aparcament situat a l'equipament municipal CEM Les Moreres.

**Segon.-** Aquesta delegació resta condicionada a l'efectiva formalització del conveni entre el CatSalut i l'Ajuntament d'Esplugues de Llobregat en relació a l'aparcament situat al subsol del Centre d'Atenció Primària de Can Vidalet.

Sotmès a votació el dictamen, voten a favor l'alcaldessa Sra. Pilar Díaz Romero i els regidors i regidores, Sr. Eduard Sanz García, Sra. Sara Forgas Úbeda, Sra. Montserrat Zamora Angulo, Sr. Oliver José Peña Estévez, Sr. Manuel Pozo López, Sra. María Isabel Aguilera Mulero, Sr. Fco. Javier Giménez González, Sra. Montserrat Pérez Escobar, Sr. Joan Marín Maestre, Sra. Claudia Acebrón Morales, Sr. Oriol Torras i Planas, Sr. Juan Carlos Sillero i Vera, Sra. Marta Alarcón i Puerto, Sr. Roger Martínez Dias, Sra. Gemma García Cejas, Sr. Diego Rodríguez Triano, Sr. Jordi Pérez Pineda, Sra. Dolores Castro Leiva i Sr. Marcos Sánchez Siles, és a dir vint vots.

El dictamen s'aprova per unanimitat.

## **COMISSIÓ INFORMATIVA DE SERVEIS GENERALS I GOVERN OBERT**

**ACORD NÚMERO SET.- DICTAMEN QUE PROPOSA LA MODIFICACIÓ DE L'ORDENANÇA NÚMERO 12, EPÍGRAF XXV: PREUS PÚBLICS DE LA DEIXALLERIA MANCOMUNADA DE LA FONTSANTA.**

Se sotmet a examen i aprovació del Ple el següent dictamen de la Comissió informativa de Serveis Generals i Govern Obert:

En data 17 de maig de 2017 els ajuntaments de Sant Joan Despí i d'Esplugues de Llobregat van formalitzar un conveni de Col·laboració per a la prestació del servei públic de deixalleria mancomunada.

Per la seva banda, l'Àrea Metropolitana de Barcelona que presta la gestió logística, i es fa càrrec dels residus recepcionats a la deixalleria per al seu tractament i/o eliminació i pels ajuntaments que presten la gestió local de la deixalleria, consistent en fer-se càrrec a tots els efectes de la seva operació i manteniment.

La Junta de Govern de l'Àrea Metropolitana de Barcelona en sessió de data 27 de juliol de 2022 va adoptar un acord la proposta de preus públics, per a l'exercici 2023, elaborada per la Direcció de Serveis de Prevenció i Gestió de Residus per donar coherència als preus públics que s'apliquen a totes les deixalleries que es troben en municipis de l'AMB.

Els Serveis Tècnics Municipals han emès informe favorable en el qual posen de manifest la necessitat de procedir a l'actualització dels preus públics de la deixalleria mancomunada de la Font Santa, gestionada pels ajuntaments Sant Joan Despí i Esplugues de Llobregat, igual que la resta de deixalleries metropolitananes, per tal de poder fer front a les despeses derivades de l'aplicació del Conveni marc de l'AMB.

L'actualització de preus que proposa l'AMB afecta a les tipologies de residus especials següents:

	PARTICULARS			COMERCIANTS I PETITS INDUSTRIALS				LÍMITS ENTRADA DIÀRIA PROPOSTA DE AMB	
	PROPOSTA DE PREUS 2023 (€/Tona sense IVA)	PROPOSTA DE PREUS AMB PER 2023 (€/Tona sense IVA)	PREUS ORDENANÇA VIGENT (€/Tona sense IVA)	PROPOSTA DE PREUS 2023 (€/Tona sense IVA)	PROPOSTA DE PREUS AMB PER 2023 (€/Tona sense IVA)	PREUS ORDENANÇA VIGENT (€/Tona sense IVA)	INCREMENT PREUS PER TONA I NOMÉS COMERCIAL	PARTICULARS	COMERCIANTS I PETITS INDUSTRIALS
<b>RESIDUS ESPECIALS</b>									
Absorbents	Gratuït fins al límit d'entrada		Gratuït fins al límit d'entrada	490	490	480	2,08%	2 kg	10 kg
Àcids				440	440	440	0,00%	2 kg	10 kg
Aerosols i esprais				1.100	1.100	1.100	0,00%	5 kg	10 kg
Bases				400	400	400	0,00%	2 kg	10 kg
Bateries				Gratuït	Gratuït	Gratuït	0,00%	30 kg	30 kg
Bombones butà (Repsol)				Gratuït	Gratuït	Gratuït	0,00%	3 ut	3 ut
Bombones butà (Butsiri i càmping gas)				Gratuït	820	690	-100,00%	3 ut	3 ut
Cosmètics							430	430	360

Dissolvents (acetona, alcohol)				290	290	270	7,41%	5 kg	20 kg
Dissolvents halogenats				910	910	890	2,25%	5 kg	20 kg
Envasos contaminats				395	395	390	1,28%	2 kg	10 kg
Envasos a pressió i extintors				820	820	690	18,84%	2 ut	4 ut
Fibrociment i amiant*	No admès	Gratuit fins al límit d'entrada	No admès	No admès	No admès	No admès	0,00%	75 kg plaques, 85 kg tubs, 100 kg dipòsits o jardineres*	No admès
Filtres olis i altres metalls contaminants				320	320	320	0,00%	5 kg	10 kg
Fitosanitaris				2.600	2.600	2.200	18,18%	5 kg	10 kg
Fluorescents i llums de mercuri				Gratuit	Gratuit	Gratuit	0,00%	10 ut	50 ut
Mercuri				19.600	19.600	16.400	19,51%	100 g	100 g
Neveres i aparells de fred amb gasos refrigerants				Gratuit	Gratuit	Gratuit	0,00%	1 ut	2 ut
Olis i lubricants (minerals)				100	100	90	11,11%	5 kg	25 kg
Olis no regenerables				310	310	310	0,00%	2 kg	10 kg
Piles i acumuladors				Gratuit	Gratuit	Gratuit	0,00%	5 kg	10 kg
Pneumàtics	Gratuit fins al límit d'entrada (**)	5 €/unitat (***)		No admès	No admès	No admès	0,00%	4 ut/any	No admès
Productes comburents				3.630	3.630	3.040	19,41%	2 kg	10 kg
Radiografies				Gratuit	Gratuit	Gratuit	0,00%	5 kg	10 kg
Reactius de laboratori i PNI				3.015	3.015	2.520	19,64%	2 kg	10 kg
Sòlids/pastosos: pintures, vernissos, coles				485	485	410	18,29%	20 kg	50 kg
Toner i cartutjos de tinta				250	250	250	0,00%	5 kg	10 kg
<b>ALTRES RESIDUS</b>									
Cintes de casset i VHS				380	380	365	4,11%	20 Kg	200Kg
Fustaneta				105	105	60	75,00%	500 kg	2.000kg
Matalassos				385	385	355	8,45%	2 ut	5 ut
Plàstic dur no envàs				120	120	112	7,14%	500 kg	2.000kg
Plàstic film				120	120	112	7,14%	1 m³	1 m³
Porexpan				120	120	112	7,14%	1 m³	1 m³
Rebuig no recuperable i/o no				220	220	220	0,00%	500 kg	2.000kg
Restes vegetal				70	70	60	16,67%	500kg	2.000kg
Terres i runes				30	30	30	0,00%	500kg (****)	2.000kg
Tèxtil				220	220	220	0,00%	100 kg	500 kg
Vidre armat i/o barrejat				35	35	35	0,00%	500kg	2.000kg
Vidre pla				0	35	0	0,00%	500kg	2.000kg
<b>SUBPRODUCTE I RESIDUS SENSE DESPESA REPERCUTIBLE</b>									
Aparells elèctrics i informàtica no							0,00%	5 ut	5 ut
Cables							0,00%	500 kg	2.000kg
Càpsules de dosi única							0,00%	500 kg	2.000kg
Cartró i paper							0,00%	500kg	2.000kg
CD i DVD							0,00%	20 kg	200 kg
Electrodomèstics línia blanca							0,00%	2 ut	5 ut
Envasos amb Punt Verd de							0,00%	500 kg	2.000kg
Envasos vidre							0,00%	500kg	2.000kg
Metalls							0,00%	500 kg	2.000kg
Olis vegetals no contaminats							0,00%	5 kg	20 kg
Televisors i monitors							0,00%	2 ut	5 ut

\* Només a les deixalleries amb un mòdul específic de recollida: Cerdanyola del Vallès i Punt Verd de la Zona de la Vall d'Hebrón (Barcelona)  
 \*\* Si es justifica el pagament de la ECOTAXA amb la factura  
 \*\*\* Si no s'ha pagat la taxa de tarctament i es justifica amb la factura de compra  
 \*\*\*\* S'estableix un límit anual d'entrada de 2.000 kg

Aquests preus públics quedaran incorporats a l'epígraf XXV de l'Annex a l'Ordenança número 12 reguladora dels preus públics.

Atès el que disposen els articles 44 a 47 i 17 del Reial Decret Legislatiu 2/2004 de 5 de març, d'aprovació del text refós de la Llei reguladora de les hisendes locals.



ES PROPOSA:

**PRIMER.-** Aprovar provisionalment l'adhesió als preus públics aprovats per l'Àrea Metropolitana de Barcelona per a la xarxa de deixalleries metropolitanas, concretament, per aplicar a la deixalleria mancomunada de la Font Santa gestionada conjuntament pels ajuntaments de Sant Joan Despí i d'Esplugues de Llobregat, segons la taula de preus incorporada a l'acord de la Junta de Govern de l'AMB de data de data 27 de juliol de 2022, i que regiran en aquest municipi a partir de la publicació del text íntegre dels mateixos al B.O.P. fins que s'acordi la seva modificació o derogació expresses.

**PREUS PÚBLICS DEIXALLERIA MANCOMUNADA FONTSANTA:**

	PREU PÚBLIC 2023 (€/Tona sense IVA)		LÍMITS ENTRADA DIÀRIA		
	PARTICULARS	COMERCIANTS I PETITS INDUSTRIALS	PARTICULARS	COMERCIANTS I PETITS INDUSTRIALS	
<b>RESIDUS ESPECIALS</b>					
Absorbents	Gratuït fins al límit d'entrada	490	2 kg	10 kg	
Àcids		440	2 kg	10 kg	
Aerosols i esprais		1.100	5 kg	10 kg	
Bases		400	2 kg	10 kg	
Bateries		Gratuït	30 kg	30 kg	
Bombones butà (Repsol)		Gratuït	3 ut	3 ut	
Bombones butà (Butsir i càmping gas)		Gratuït	3 ut	3 ut	
Cosmètics		430	5 kg	20 kg	
Dissolvents (acetona, alcohol o aigua rars)		290	5 kg	20 kg	
Dissolvents halogenats		910	5 kg	20 kg	
Envasos contaminats		395	2 kg	10 kg	
Envasos a pressió i extintors		820	2 ut	4 ut	
Fibrociment i amiant*		No admès	No admès	No admès	No admès
Filtres olis i altres metalls contaminats		Gratuït fins al límit d'entrada	320	5 kg	10 kg
Fitosanitaris	2.600		5 kg	10 kg	
Fluorescents i llums de mercuri	Gratuït		10 ut	50 ut	
Mercuri	19.600		100 g	100 g	
Neveres i aparells de fred amb gasos refrigerants	Gratuït		1 ut	2 ut	
Olis i lubricants (minerals)	100		5 kg	25 kg	
Olis no regenerables	310		2 kg	10 kg	
Piles i acumuladors	Gratuït		5 kg	10 kg	
Pneumàtics	Gratuït fins al límit d'entrada (*)	No admès	4 ut/any	No admès	
Productes comburents	Gratuït fins al límit d'entrada	3.630	2 kg	10 kg	
Radiografies		Gratuït	5 kg	10 kg	
Reactius de laboratori i PNI		3.015	2 kg	10 kg	
Sòlids/pastosos: pintures, vernissos, coles		485	20 kg	50 kg	
Toner i cartutxos de tinta		250	5 kg	10 kg	
<b>ALTRES RESIDUS</b>					
Cintes de casset i VHS		380	20 Kg	200 Kg	
Fusta neta		105	500 kg	2.000 kg	

Matalassos	Gratuït fins al límit d'entrada	385	2 ut	5 ut
Plàstic dur no envàs		120	500 kg	2.000 kg
Plàstic film		120	1 m³	1 m³
Porexpan		120	1 m³	1 m³
Rebuig no recuperable i/o no separat		220	500 kg	2.000 kg
Restes vegetal		70	500 kg	2.000 kg
Terres i runes		30	500 kg (**)	2.000 kg
Tèxtil		220	100 kg	500 kg
Vidre armat i/o barrejat		35	500 kg	2.000 kg
Vidre pla		0	500 kg	2.000 kg
<b>SUBPRODUCTE I RESIDUS SENSE DESPESA REPERCUTIBLE</b>				
Aparells elèctrics i informàtica no inclosos en altres grups	Gratuït fins al límit d'entrada	Gratuït fins al límit d'entrada	5 ut	5 ut
Cables			500 kg	2.000 kg
Càpsules de dosi única			500 kg	2.000 kg
Cartró i paper			500 kg	2.000 kg
CD i DVD			20 kg	200 kg
Electrodomèstics línia blanca			2 ut	5 ut
Envasos amb Punt Verd de SIG			500 kg	2.000 kg
Envasos vidre			500 kg	2.000 kg
Metalls			500 kg	2.000 kg
Olis vegetals no contaminats			5 kg	20 kg
Televisors i monitors			2 ut	5 ut
* Si es justifica el pagament de la ECOTAXA amb la factura				
** S'estableix un límit anual d'entrada de 2.000 kg				

**SEGON.-** Exposar al públic l'acord i els preus precedents durant un termini de trenta dies, mitjançant la publicació d'anuncis en el Tauler virtual d'edictes de la Corporació, al Butlletí Oficial de la Província. Durant l'esmentat termini els les persones interessades podran examinar l'expedient i presentar-hi les reclamacions que creguin oportunes. Transcorregut el període indicat sense que s'hagi formulat cap reclamació, l'acord d'aprovació esdevindrà definitivament adoptat sense necessitat d'acord exprés.

**TERCER.-** L'acord elevat a definitiu, cas de no haver-se produït reclamacions, es publicarà al Butlletí Oficial de la Província així com el text íntegre dels preus públics aprovats els quals entraran en vigor l'endemà de la seva publicació i regiran fins que s'acordi la seva modificació o derogació.

Sotmès a votació el dictamen, voten a favor l'alcalde Sra. Pilar Díaz Romero i els regidors i regidores, Sr. Eduard Sanz García, Sra. Sara Forgas Úbeda, Sra. Montserrat Zamora Angulo, Sr. Oliver José Peña Estévez, Sr. Manuel Pozo López, Sra. María Isabel Aguilera Mulero, Sr. Fco. Javier Giménez González, Sra. Montserrat Pérez Escobar, Sr. Joan Marín Mestre, Sra. Claudia Acebrón Morales, Sr. Oriol Torras i Planas, Sr. Juan Carlos Sillero i Vera, Sra. Marta Alarcón i Puerto, Sr. Roger Martínez Dias, Sra. Gemma García Cejas, Sr. Diego Rodríguez Triano, Sr. Jordi Pérez Pineda, Sra. Dolores Castro Leiva i Sr. Marcos Sánchez Siles, és a dir vint vots.

El dictamen s'aprova per unanimitat.

**ACORD NÚMERO VUIT.- DICTAMEN QUE PROPOSA LA MODIFICACIÓ DE L'ANNEX DE L'ORDENANÇA NÚMERO 12, REGULADORA DE PREUS PÚBLICS, EPÍGRAFS I: SERVEIS ESPORTIUS I II: INSTAL·LACIONS ESPORTIVES, APARTATS E I F.**

Se sotmet a examen i aprovació del Ple el següent dictamen de la Comissió informativa de Serveis Generals i Govern Obert:

Per part del Director del Servei d'Equipaments i Esports, s'ha presentat informe pel qual es formula una proposta de modificació de l'Annex de l'Ordenança núm. 12 reguladora dels preus públics, epígrafs *I Serveis Esportius* i *II Instal·lacions esportives*, apartats E) *Complex Esportiu municipal La Plana* i F) *Piscina Municipal Descoberta Parc dels Torrents*.

Amb la finalitat de mitigar l'impacte que té l'increment de l'IPC (8,9% interanual) i facilitar l'accés de les persones usuàries als serveis esportius, la modificació proposada consisteix en una actualització reduïda del 4,9% per la generalitat de persones usuàries d'Esplugues de Llobregat i un 8,9% per altres col·lectius de persones usuàries.

D'altra banda, l'article 44 del Text Refós de la Llei reguladora de les Hisendes Locals estableix que "L'import dels preus públics haurà de cobrir com a mínim el cost del servei prestat o de l'activitat realitzada" i el seu apartat 2 continua dient que "quan hi hagi raons socials, benèfiques, culturals o d'interès públic que així ho aconsellin, l'entitat podrà fixar preus públics per sota del límit previst en l'apartat anterior" i que "en aquests casos s'han de consignar en els pressupostos de l'entitat les dotacions oportunes per a la cobertura de la diferència resultant si n'hi ha".

Ates el necessari informe o memòria econòmica justificativa del Sr. Juan de D. Ramírez, Director del Servei d'Esports, així com l'informe conjunt emès pel Secretari i Interventor i el Tresorer de l'Ajuntament.

En virtut del que disposen els articles 41 a 47 de la Llei reguladora de les hisendes locals, aprovat per Real Decret Legislatiu 2/2004 de 5 de març, en relació amb els preus públics, es proposa al Ple Municipal, previ dictamen de

la Comissió Informativa de Recursos Generals i Econòmics, adopti acord en el sentit següent:

**PRIMER.-** Aprovar la modificació de diversos preus públics establerts a l'Annex de l'Ordenança núm. 12 reguladora dels preus públics, epígrafs I Serveis Esportius i II Instal·lacions esportives apartats E) Complex Esportiu municipal La Plana i F) Piscina Municipal Descoberta Parc dels Torrents, amb la transcripció de les modificacions que es detallen seguidament en **negreta**:

## ANNEX Núm.1

### I.- SERVEIS ESPORTIUS

A aquests tarifes se'ls aplicarà el règim d'IVA que segons normativa vigent correspongui.

#### A) ABONAMENTS

##### 1. Preu d'abonament mensual:

##### 1.1. Preus per ciutadans/es empadronats a Esplugues de Ll.

TIPUS D'ABONAMENT	PREU
	(Euros)
	2.023
Abonament Total adult	<b>43,58</b>
Abonament Total segon familiar	<b>33,58</b>
Abonament Total infantil familiar (5 a 15 anys)	<b>14,31</b>
Total infantil petit (0 a 4 anys)	Gratuit
Total infantil (5 a 15 anys)	<b>29,04</b>
Total per a la gent gran	<b>29,04</b>
Total per a persones amb diversitat funcionals i persones que disposin del carnet rosa	<b>18,60</b>
Només piscina	<b>29,06</b>
Abonament jove (de 16 a 24 anys)	<b>29,23</b>
Abonament per a persones aturades de més de 25 anys, amb un temps mínim a l'atur de sis mesos i accés a la instal·lació en horari restringit (de 12 a 16 hores)	<b>29,23</b>

- Els abonats al Complex esportiu municipal La Plana gaudiran d'un 30 % de descompte sobre el preu dels cursos i activitats esportives.

## 1.2. Preus per ciutadans/es NO empadronats a Esplugues de Ll.

TIPUS D'ABONAMENT	PREU
	(Euros)
	2.023
Abonament Total adult	<b>49,69</b>
Abonament Total segon familiar	<b>39,11</b>
Abonament Total infantil familiar (5 a 15 anys)	<b>14,86</b>
Total infantil petit (0 a 4 anys)	Gratuït
Total infantil (5 a 15 anys)	<b>30,15</b>
Total per a la gent gran	<b>30,15</b>
Total per a persones amb diversitat funcionals i persones que disposin del carnet rosa	<b>19,31</b>
Només piscina	<b>30,17</b>
Abonament jove (de 16 a 24 anys)	<b>30,34</b>
Abonament per a persones aturades de més de 25 anys, amb un temps mínim a l'atur de sis mesos i accés a la instal·lació en horari restringit (de 12 a 16 hores)	<b>30,34</b>

- *Els abonats al Complex esportiu municipal La Plana gaudiran d'un 30 % de descompte sobre el preu dels cursos i activitats esportives.*

## 2. Preu d'inscripció per a nous abonats (MATRÍCULA):

TIPUS DE QUOTA	Preu Públic empadronats (Euros)	Preu Públic no empadronats (Euros)
Matrícula per a nous abonats adults.	<b>60,27</b>	<b>60,27</b>
Matrícula per a nous abonats segon Familiar adult.	<b>35,34</b>	<b>35,34</b>
Matrícula per a nous abonats. Família de 2 adults i tots ells menors de 15 anys.	<b>95,60</b>	<b>95,60</b>
Matrícula per a nous abonats infantil petit (0 a 4 anys)	<b>Gratuït</b>	<b>Gratuït</b>
Matrícula per a nous abonats Infantil . (5 a 15 anys)	<b>38,57</b>	<b>38,57</b>
Matrícula per a nous abonats gent gran i persones que disposin del carnet rosa.	<b>38,57</b>	<b>38,57</b>
Matrícula per a nous abonats, només piscina	<b>53,46</b>	<b>53,46</b>
Matrícula per a persones amb situació d'atur	<b>Gratuït</b>	<b>Gratuït</b>
Baixa temporal (quota de manteniment)	<b>9,76</b>	<b>9,76</b>

- **Els joves que acreditin disposar del Carnet Jove seran beneficiaris d'un descompte del 50 % sobre el preu de la matrícula.**

## **II.- INSTAL·LACIONS ESPORTIVES**

### **E). COMPLEX ESPORTIU MUNICIPAL LA PLANA**

#### **a) PROGRAMA DE NATACIÓ ESCOLAR: (preus trimestrals)**

<b>CURSOS DE NATACIÓ ESCOLAR (Escoles d' Esplugues)</b>	<b>Preu Públic (Euros)</b>
Petits ( 0 – 3 anys) – Escola bressol	<b>41,01</b>
Petits (3-5 anys) – Escola pública de pàrvuls	<b>36,37</b>
Grans (6-14 anys) – escola pública de primària	<b>26,10</b>
Educació Especial pública PROA	<b>36,37</b>
Petits (3-5 anys) – Escola privada de pàrvuls	<b>41,01</b>
Grans (6-14 anys) – escola privada de primària	<b>26,10</b>
Educació Especial privada	<b>41,01</b>

<b>CURSOS DE NATACIÓ ESCOLAR (Escoles fora d'Esplugues )</b>	<b>Preu Públic (Euros)</b>
Petits (3-5 anys)	<b>46,43</b>
Grans (6-14 anys)	<b>29,67</b>
Educació Especial	<b>46,43</b>

#### **b) CURSOS D'ACTIVITATS AQUÀTIQUES I FÍSQUES.**

**Preus trimestrals per a ciutadans/es empadronats a Esplugues de Ll.**

<b>TIPUS de CURS</b>	<b>PERIODICITAT</b>	<b>Preu Públic (Euros)</b>
Curs de natació per a nadons (12-24 mesos) sessió de 30 min	1 dia / setmana	<b>35,47</b>
Curs de natació per a nadons (12-24 mesos) sessió de 45 min	1 dia / setmana	<b>57,60</b>
Curs de natació per a nens/es petits/es (2 a 5 anys) sessió de 45 min.	1 dia / setmana	<b>57,60</b>
Curs de natació per a nens/es petits/es (2 a 5 anys) ) sessió de 45 min	2 dia / setmana	<b>103,77</b>
Curs de natació Infantils (6 a 10 anys) sessió de 45 min	1 dia / setmana	<b>47,84</b>

Curs de natació Infants (6 a 10 anys) sessió de 45 min	2 dia / setmana	<b>86,13</b>
Curs de natació joves (11 a 15 anys) sessió de 45 min	1 dia / setmana	<b>47,84</b>
Curs de natació joves (11 a 15 anys) sessió de 45 min	2 dia / setmana	<b>86,13</b>
Curs de natació per a gent gran sessió de 45 min	2 dies /setmana	<b>52,20</b>
Curs de natació terapèutica sessió de 45 min	2 dies / setmana	<b>86,10</b>
Curs de gimnàstica correctiva sessió de 60 min	2 dies / setmana	<b>90,59</b>
Curs de natació per a adults sessió de 45 min	1 dia / setmana	<b>47,84</b>
Curs de natació per a adults sessió de 45 min	2 dia / setmana	<b>95,69</b>
Curs de natació per a persones amb diversitat funcional – adults sessió de 45 min	2 dies / setmana	<b>70,00</b>
Curs de natació per a persones amb diversitat funcional – joves sessió de 45 min	2 dies / setmana	<b>81,73</b>
Curs de natació pre part i post part (preu mensual) sessió de 45 min	1 dia /setmana	<b>20,32</b>
Activitats musicals i dansa sessió de 60 min	2 dies/setmana	<b>41,01</b>
Tallers d'activitats puntuals (risoteràpia, abdominals hipopressius, esquena sana, etc...) sessió de 60 min	Sessió d'una hora	<b>9,27</b>
Activitats físiques infantils sessió de 60 min	2 dies /setmana	<b>41,01</b>
Tai – chi sessió de 60 min.	2 dies /setmana	<b>123,65</b>

### c) CURSOS D'ACTIVITATS AQUÀTIQUES I FÍSQUES.

**Preus trimestrals per a ciutadans/es No empadronats a Esplugues de Ll.**

TIPUS de CURS	PERIODICITAT	Preu Públic (Euros)
Curs de natació per a nadons (12-24 mesos) sessió de 30 min	1 dia / setmana	<b>36,82</b>
Curs de natació per a nadons (12-24 mesos) sessió de 45 min	1 dia / setmana	<b>64,50</b>
Curs de natació per a nens/es petits/es (2 a 5 anys) sessió de 45 min.	1 dia / setmana	<b>64,50</b>
Curs de natació per a nens/es petits/es (2 a 5 anys) sessió de 45 min	2 dia / setmana	<b>107,73</b>
Curs de natació Infants (6 a 10 anys) sessió de 45 min	1 dia / setmana	<b>49,66</b>



Curs de natació Infantil (6 a 10 anys) sessió de 45 min	2 dia / setmana	<b>89,42</b>
Curs de natació joves ( 11 a 15 anys) sessió de 45 min	1 dia / setmana	<b>49,66</b>
Curs de natació joves (11 a 15 anys) sessió de 45 min	2 dia / setmana	<b>89,42</b>
Curs de natació per a gent gran sessió de 45 min	2 dies /setmana	<b>54,19</b>
Curs de natació terapèutica sessió de 45 min	2 dies / setmana	<b>112,60</b>
Curs de gimnàstica correctiva sessió de 60 min	2 dies / setmana	<b>112,60</b>
Curs de natació per a adults sessió de 45 min	1 dia / setmana	<b>49,66</b>
Curs de natació per a adults sessió de 45 min	2 dia / setmana	<b>99,34</b>
Curs de natació per a persones amb diversitat funcional – adults sessió de 45 min	2 dies / setmana	<b>72,67</b>
Curs de natació per a persones amb diversitat funcional – joves sessió de 45 min	2 dies / setmana	<b>84,85</b>

Curs de natació pre part i post part ( preu mensual) sessió de 45 min	1 dia /setmana	<b>21,10</b>
Activitats musicals i dansa sessió de 60 min	2 dies/setmana	<b>42,57</b>
Tallers d'activitats puntuals (risoteràpia, abdominals hipopressius, esquena sana, etc...) sessió de 60 min	Sessió d'una hora	<b>9,63</b>
Activitats físiques infantils sessió de 60 min	2 dies /setmana	<b>42,57</b>
Tai – chi sessió de 60 min.	2 dies /setmana	<b>128,36</b>

#### d.) ENTRADA PUNTUAL

##### Empadronats :

TIPUS DE QUOTA	Preu Públic (Euros)
Entrada puntual d'adult	<b>9,81</b>
Entrada puntual Infantil / gent gran / Persones amb discapacitats	<b>6,51</b>
Minuts Menuts Municipal (sessió d'una hora)	<b>2,81</b>

##### No Empadronats :

TIPUS DE QUOTA	Preu Públic (Euros)
Entrada puntual d'adult	10,18
Entrada puntual Infantil / gent gran / Persones amb discapacitats	6,76
Minuts Menuts Municipal (sessió d'una hora)	2,92

d) **SERVEI D'ENTRENADOR PERSONAL (preu mensual)**

**Empadronats**

Servei esportiu	Modalitat	Preu Públic (Euros)
Sessió 30'	Individual	23,52
	Duet	32,26
Sessió 60'	Individual	40,32
	Duet	47,02
Abonament 5 sessions 30'	Individual	100,77
	Duet	133,02
Abonament 5 sessions 60'	Individual	173,35
	Duet	200,10
Moviment i Salut (€/mes)	Individual	10,78

**No Empadronats**

Servei esportiu	Modalitat	Preu Públic (Euros)
Sessió 30'	Individual	24,42
	Duet	33,49
Sessió 60'	Individual	41,86
	Duet	48,81
Abonament 5 sessions 30'	Individual	104,61

	Duet	<b>138,09</b>
Abonament 5 sessions 60'	Individual	<b>179,96</b>
	Duet	<b>207,73</b>
Moviment i Salut (€/mes)	Individual	<b>11,19</b>

## f.) SERVEIS MÈDICS

### Empadronats

Servei esportiu	Modalitat	Preu Públic (Euros)
Revisió Mèdica	1 visita	<b>37,98</b>
Tractaments de fisioteràpia (no abonat)	1 sessió	<b>39,62</b>
Tractaments de fisioteràpia (abonat)	1 sessió	<b>25,66</b>
Tractaments de fisioteràpia (no abonat)	6 sessions	<b>168,27</b>
Tractaments de fisioteràpia (abonat)	6 sessions	<b>112,18</b>
Massatge esportiu (no abonat)	1 sessió	<b>29,86</b>
Massatge esportiu (abonat)	1 sessió	<b>19,92</b>
Massatge esportiu (no abonat)	6 sessions	<b>148,14</b>
Massatge esportiu (abonat)	6 sessions	<b>98,75</b>
Assegurança mèdica individual	anual	<b>9,16</b>

### No Empadronats

Servei esportiu	Modalitat	Preu Públic (Euros)
Revisió Mèdica	1 visita	<b>39,42</b>

Tractaments de fisioteràpia (no abonats)	1 sessió	<b>41,13</b>
Tractaments de fisioteràpia (abonat)	1 sessió	<b>26,64</b>
Tractaments de fisioteràpia (no abonats)	6 sessions	<b>174,69</b>
Tractaments de fisioteràpia (abonat)	6 sessions	<b>116,46</b>
Massatge esportiu (no abonats)	1 sessió	<b>31,00</b>
Massatge esportiu (abonat)	1 sessió	<b>20,68</b>
Massatge esportiu (no abonats)	6 sessions	<b>153,79</b>
Massatge esportiu (abonat)	6 sessions	<b>102,52</b>
Assegurança mèdica individual	anual	<b>9,51</b>

#### g.) LLOGUER D'ESPACIS I TAQUILLES (preu mensual)

##### Empadronats

TIPUS D'ACTIVITAT	Preu Públic (Euros)
Carrer Natació 1 hora (piscina 25 m.)	26,19
Taquilla Lloguer Trimestre	26,88

##### No Empadronats

TIPUS D'ACTIVITAT	Preu Públic (Euros)
Carrer Natació 1 hora (piscina 25 m.)	<b>27,19</b>
Taquilla Lloguer Trimestre	<b>27,91</b>

#### h.) CASALS ESPORTIUS

## Empadronats

Tipus de curs	Modalitat	Preu Públic (Euros)
Casals esportius – Servei esportiu	Preu dia/torn	9,28
	Preu dia/tot el casal	7,67
Casals esportius – Servei d'acollida	Preu dia/torn	2,81
	Preu dia esporàdic	2,99
	Preu dia/tot el casal	2,41
Casals esportius – Servei menjador ludoteca	Preu dia/torn	9,67
	Preu dia esporàdic	10,11
	Preu dia/tot el casal	7,92

## No Empadronats

Tipus de curs	Modalitat	Preu Públic
Casals esportius – Servei esportiu	Preu dia/torn	9,64
	Preu dia/tot el casal	7,96
Casals esportius – Servei d'acollida	Preu dia/torn	2,92
	Preu dia esporàdic	3,10
	Preu dia/tot el casal	2,50
Casals esportius – Servei menjador ludoteca	Preu dia/torn	10,03
	Preu dia esporàdic	10,50
	Preu dia/tot el casal	8,22

## i.) CURSOS D'ACTIVITATS AQUÀTIQUES I FÍSQUES INTENSIVS

### Empadronats

TIPUS de CURS	Periodicitat	Preu Públic
Curs de natació per a petits (3-5 anys)	5 dies / setmana	<b>103,53</b>
Curs de natació infantil i per a adults	5 dies / setmana	<b>79,73</b>
Curs de natació per a persones amb diversitat funcional – adults i joves	5 dies / setmana	<b>26,85</b>

### No Empadronats

TIPUS de CURS	Periodicitat	Preu Públic
Curs de natació per a petits (3-5 anys)	5 dies / setmana	<b>107,48</b>
Curs de natació infantil i per a adults	5 dies / setmana	<b>82,77</b>
Curs de natació per a persones amb diversitat funcional – adults i joves	5 dies / setmana	<b>27,87</b>

### j.) PISTES DE PÀDEL.

#### Empadronats

Tipus de servei	Periodicitat	Preu Públic
Lloguer de la pista de pàdel per abonats	Sessió d'1 hora	<b>21,28</b>
Lloguer de la pista de pàdel per a NO abonats	Sessió d'1 hora	<b>35,47</b>
Lloguer de la pista de pàdel per abonats	Bono de 5 sessions d'1 hora	<b>96,11</b>
Lloguer de la pista de pàdel per a NO abonats	Bono de 5 sessions d'1 hora	<b>160,19</b>
Lloguer de la pista de pàdel per abonats	Bono de 10 sessions d'1 hora	<b>170,24</b>
Lloguer de la pista de pàdel per a NO abonats	Bono de 10 sessions d'1 hora	<b>283,75</b>
Cursos de pàdel per a abonats 1 dia / setmana. Preu mensual	Sessió d'1 hora	<b>31,23</b>
Cursos de pàdel per a NO abonats 1 dia / setmana. Preu mensual	Sessió d'1 hora	<b>52,06</b>
Cursos de pàdel per a abonats 2 dia / setmana. Preu mensual	Sessió d'1 hora	<b>57,38</b>
Cursos de pàdel per a NO abonats 2 dia / setmana. Preu mensual	Sessió d'1 hora	<b>95,66</b>

Lloguer de raquetes (1 h)	Sessió d'1 hora	<b>5,73</b>
---------------------------	-----------------	-------------

### No Empadronats

Tipus de servei	Periodicitat	Preu Públic
Lloguer de la pista de pàdel per abonats	Sessió d'1 hora	<b>22,10</b>
Lloguer de la pista de pàdel per a NO abonats	Sessió d'1 hora	<b>36,82</b>
Lloguer de la pista de pàdel per abonats	Bono de 5 sessions d'1 hora	<b>99,78</b>
Lloguer de la pista de pàdel per a NO abonats	Bono de 5 sessions d'1 hora	<b>166,29</b>

Lloguer de la pista de pàdel per abonats	Bono de 10 sessions d'1 hora	<b>176,74</b>
Lloguer de la pista de pàdel per a NO abonats	Bono de 10 sessions d'1 hora	<b>294,57</b>
Cursos de pàdel per a abonats 1 dia / setmana. Preu mensual	Sessió d'1 hora	<b>32,43</b>
Cursos de pàdel per a NO abonats 1 dia / setmana. Preu mensual	Sessió d'1 hora	<b>54,05</b>
Cursos de pàdel per a abonats 2 dia / setmana. Preu mensual	Sessió d'1 hora	<b>59,57</b>
Cursos de pàdel per a NO abonats 2 dia / setmana. Preu mensual	Sessió d'1 hora	<b>99,30</b>
Lloguer de raquetes (1 h)	Sessió d'1 hora	<b>5,95</b>

### k.) AULA DE FORMACIÓ ESPORTIVA.

#### Empadronat

Tipus de servei	Periodicitat	Preu Públic
Cursos de formació esportiva	2 Sessions per setmana	<b>22,88</b>
Cursos de formació esportiva	4 Sessions per setmana	<b>41,18</b>
Lloguer de l'aula de formació	1 sessió d'una hora	<b>45,77</b>
Lloguer de l'aula de formació	1 setmana (4 hores/dia)	<b>858,09</b>

#### No Empadronat



Tipus de servei	Periodicitat	Preu Públic
Cursos de formació esportiva	2 Sessions per setmana	23,75
Cursos de formació esportiva	4 Sessions per setmana	42,75
Lloguer de l'aula de formació	1 sessió d'una hora	47,51
Lloguer de l'aula de formació	1 setmana (4 hores/dia)	890,82

## 2.- PISCINA MUNICIPAL DESCOBERTA PARC DELS TORRENTS

### a. ABONAMENTS DE

#### TEMPORADA Empadronats

TIPUS DE QUOTA	Preu Públic
Abonament de temporada petits (0 a 4 anys)	gratuït
Abonament de temporada infantil, pensionista, jubilat o persona amb discapacitat	58,42
Abonament de temporada adults	95,50
Abonament de temporada familiar	202,54
Abonament mensual infantil, pensionista, jubilat o persona amb diversitat funcional	29,46
Abonament mensual adult	46,10
Abonament mensual familiar	101,74
Abono 10 entrades infantil, pensionista, jubilat o persona amb diversitat funcional	37,20
Abono 10 entrades adult	50,69
Entrada grups	1,31
Entrada grups – casals municipals	0,47

#### No Empadronats

TIPUS DE QUOTA	Preu Públic
Abonament de temporada petits (0 a 4 anys)	gratuït

Abonament de temporada infantil, pensionista, jubilat o persona amb discapacitat	<b>60,65</b>
Abonament de temporada adults	<b>99,14</b>
Abonament de temporada familiar	<b>210,26</b>
Abonament mensual infantil, pensionista, jubilat o persona amb diversitat funcional	<b>30,58</b>
Abonament mensual adult	<b>47,86</b>
Abonament mensual familiar	<b>105,62</b>
Abono 10 entrades infantil, pensionista, jubilat o persona amb diversitat funcional	<b>38,62</b>
Abono 10 entrades adult	<b>52,62</b>
Entrada grups	<b>1,36</b>
Entrada grups – casals municipals	<b>0,49</b>

## a) ENTRADA PUNTUAL

### Empadronats

ENTRADA PUNTUAL	PÚBLIC	Preu Públic
Entrada puntual en dia laborable	Adults	<b>5,07</b>
Entrada puntual en dia laborable	Infantils - Gent Gran – persones amb diversitat funcional – persona en situació d'atur – membre de família monoparental.	<b>3,70</b>
Entrada puntual en dia festiu	Adults	<b>6,21</b>
Entrada puntual en dia festiu	Infantils - Gent Gran – persones amb diversitat funcional – persona en situació d'atur – membre de família monoparental.	<b>4,55</b>

### No Empadronats

ENTRADA PUNTUAL	PÚBLIC	Preu Públic (Euros)
-----------------	--------	------------------------

Entrada puntual en dia laborable	Adults	<b>5,27</b>
Entrada puntual en dia laborable	Infantils - Gent Gran – persones amb diversitat funcional – persona en situació d'atur – membre de família monoparental.	<b>3,84</b>
Entrada puntual en dia festiu	Adults	<b>6,44</b>
Entrada puntual en dia festiu	Infantils - Gent Gran – persones amb diversitat funcional – persona en situació d'atur – membre de família monoparental.	<b>4,72</b>

**SEGON.-** Exposar al públic, mitjançant anunci en el Butlletí Oficial de la Província i al Tauler virtual d'edictes de la Corporació, durant un termini de 30 dies a fi i efecte que els interessats puguin formular les reclamacions que considerin oportunes. En cas de no efectuar-se reclamacions l'acord s'entendrà aprovat definitivament i entrarà en vigor l'endemà de la seva publicació al BOP.

Sotmès a votació el dictamen, voten a favor l'alcalde Sra. Pilar Díaz Romero i els regidors i regidores, Sr. Eduard Sanz García, Sra. Sara Forgas Úbeda, Sra. Montserrat Zamora Angulo, Sr. Oliver José Peña Estévez, Sr. Manuel Pozo López, Sra. María Isabel Aguilera Mulero, Sr. Fco. Javier Giménez González, Sra. Montserrat Pérez Escobar, Sr. Joan Marín Mestre, Sra. Claudia Acebrón Morales, Sr. Oriol Torras i Planas, Sr. Juan Carlos Sillero i Vera, Sra. Marta Alarcón i Puerto, Sr. Roger Martínez Dias, Sra. Gemma García Cejas, Sr. Diego Rodríguez Triano i Sr. Marcos Sánchez Siles, és a dir divuit vots. S'hi abstenen el regidor Sr. Jordi Pérez Pineda i la regidora Sra. Dolores Castro Leiva, és a dir dos vots.

El dictamen s'aprova per majoria absoluta.

**ACORD NÚMERO NOU.- DICTAMEN QUE DONA COMPTE DEL PLA DE CONTROL FINANCER DE L'EXERCICI 2023.**

Dictamen de la Comissió informativa de Serveis Generals i Govern Obert:

El Reial Decret 424/2017, de 28 d'abril, regula el règim jurídic del control intern en les entitats del Sector Públic Local, on s'atribueixen i reforcen les funcions de control intern de la Intervenció municipal. L'article 31 estableix que l'interventor haurà d'elaborar un Pla Anual de Control Financer que recollirà les actuacions de control permanent i auditoria pública a realitzar durant l'exercici.

El Pla Anual de Control Financer inclourà totes aquelles actuacions la realització per l'òrgan interventor derivi d'una obligació legal i les que anualment es seleccionin sobre la base d'una anàlisi de riscos consistent amb els objectius que es pretenguin aconseguir, les prioritats establertes per a cada exercici i els mitjans disponibles.

Atenent a aquest precepte la Intervenció de l'Ajuntament ha procedit a l'elaboració del Pla Anual de Control financer per a l'exercici 2023, d'acord amb el que estableix el Reial Decret 424/2017.

L'art. 31.3 del Reial Decret 424/2017 de 8 d'abril estableix que el Pla Anual de Control Financer serà remès a efectes informatius al Ple.

En virtut de l'anteriorment exposat, es proposa al Ple:

**PRIMER.-** Donar compte del Pla Anual de Control Financer que recollirà les actuacions de control permanent i auditoria a realitzar durant l'exercici 2023 i que s'adjunta com a annex.

El Ple de l'Ajuntament es dona per assabentat.

## **ACORD NÚMERO DEU.- DICTAMEN QUE DONA COMPTE DE L'INFORME RESUM DEL CONTROL INTERN DELS EXERCICIS 2020 I 2021.**

Dictamen de la Comissió informativa de Serveis Generals i Govern Obert:

L'últim paràgraf de l'article 213 del Reial Decret Legislatiu 2/2004, de 5 de març, pel qual s'aprova el text refós de la Llei Reguladora de les Hisendes Locals - TRLRHL- disposa que els òrgans interventors de les Entitats Locals remetran, amb caràcter anual a la Intervenció General de l'Administració de l'Estat un informe resum dels resultats dels esmentats controls desenvolupats a cada

## ANNEX 2

MATÈRIA			ANY	PERIODICITAT	ASPECTES A COMPROVAR	NOMBRE D'EXPEDIENTS
ÀREES	SUBÀREES	LÍNIES DE TREBALL	2023	ACTUACIONS		
	Variació nòmines	Retribucions noves contractacions	X	Trimestral	Adequació RPT i normativa	1
		Gratificacions i hores extres	X	Anual	Acompliment normativa i motivació	1
	Bestretes reintegrables	Control reintegrament	X	Anual	Adequació normativa	1
CONTRACTES	Obres	Modificacions	X	Semestral	Adequació normativa i motivació	1
	Serveis	Pròrrogues	X	Semestral	Adequació normativa i motivació	1
	Menors	Anàlisi objecte	X	Anual	Adequació normativa i motivació	1
		Límits quantitatius				
SUBVENCIONS	Convenis	Motivació	X	Semestral	Adequació normativa	1
	Concurrencia	Publicitat	X	Semestral	Adequació normativa	
	Control financer	Protocolització del procediment	X	Anual	Adequació normativa	1
TRESORERIA	Pagaments a Justificar	Motivació i terminis de justificació	X	Anual	Motivació i terminis de justificació	1
PROCEDIMENTS I SISTEMES	Sistemes informàtics de gestió	Sistemes informàtics de gestió econòmica	X	Anual	Revisió sistemes informàtics de gestió econòmica	1
INGRESSOS	Taxes	OF 5. TAXA PRESTACIÓ DELS SERVEIS D'INTERVENCIÓ EN ACTIVITATS I INSTAL·LACIONS	X	Anual	Verificar la correcta liquidació i aplicació de beneficis fiscals	3
		OF 6. TAXA PER L·LICÈNCIES URBANÍSTIQUES	X	Anual	Verificar la correcta liquidació i aplicació de beneficis fiscals	3
		OF 7. TAXA RETIRADA I CUSTÒDIA DE VEHICLES ABANDONATS O ESTACIONATS A LA VIA PÚBLICA	X	Anual	Verificar la correcta liquidació i aplicació de beneficis fiscals	1
		OF 8. TAXA PER L'OCUPACIÓ DE TERRENYS D'US PÚBLIC AMB MERCADERIES I ALTRES	X	Anual	Verificar la correcta liquidació i aplicació de beneficis fiscals	3
		OF 9. TAXA PER LA REALITZACIÓ D'ACTIVITATS JURIDICOADMINISTRATIVES DE COMPETÈNCIA LOCAL	X	Anual	Verificar la correcta liquidació i aplicació de beneficis fiscals	1
		OF 14. TAXA PER LA INSTAL·LACIÓ DE QUIOSCOS EN LA VIA PÚBLICA	X	Anual	Verificar la correcta liquidació i aplicació de beneficis fiscals	1
		OF16. TAXA PER L'OCUPACIÓ DE TERRENYS D'US PÚBLIC AMB TAULES I CADIRES AMB FINALITAT LUCRATIVA	X	Anual	Verificar la correcta liquidació i aplicació de beneficis fiscals	1
		OF 18. TAXA PER LA UTILITZACIÓ DE PLAQUES I ALTRES DISTINTIUS AUTORITZATS PER L'AJUNTAMENT	X	Anual	Verificar la correcta liquidació i aplicació de beneficis fiscals	1
		OF 19. TAXA PER PARADES, BARRAQUES, CASETES DE VENDA, ESPECTACLES O ATRACCIONS SITUATS EN TERRENYS D'ÚS PÚBLIC...	X	Anual	Verificar la correcta liquidació i aplicació de beneficis fiscals	3
		OF 21. TAXA PER OCUPACIONS DEL SUBSÒL, EL SOL I LA VOLADA DE LA VIA PÚBLICA	X	Anual	Verificar la correcta liquidació i aplicació de beneficis fiscals	3
		OF 23. TAXA PER A LES VISITES A MUSEUS I ALTRES LLOCS O CENTRES ANÀLEGS	X	Anual	Verificar la correcta liquidació i aplicació de beneficis fiscals	1
	OF 24. TAXA PER LA UTILITZACIÓ PRIVATIVA DEL DOMINI PÚBLIC DE L'ESPAI MUNICIPAL DE "LA BARONDA"	X	Anual	Verificar la correcta liquidació i aplicació de beneficis fiscals	3	
Concessions		X	Anual	Verificar la correcta liquidació	3	

exercici, en el termini i amb el contingut que es regulin en les normes indicades en el paràgraf anterior.

Aquest precepte ha sigut desenvolupat parcialment per l'article 37 del Reial Decret 424/2017, de 28 d'abril, pel que es regula el règim jurídic del control intern en les entitats del Sector Públic local – RCI- segons el qual:

1) L'òrgan interventor haurà d'elaborar amb caràcter anual i amb ocasió de l'aprovació del compte general, l'informe resum dels resultats de control intern assenyalats en l'article 213 del Reial Decret Legislatiu 2/2004, de 5 de març, pel qual s'aprova el text refós de la Llei Reguladora de les Hisendes Locals - TRLRHL-.

2) L'informe resum serà remès al Ple, a través del President de la Corporació, i a la Intervenció General de l'Administració de l'Estat en el curs del primer quadrimestre de cada any i contindrà els resultats més significatius derivants de les actuacions de control financer i de funció interventora realitzades en l'exercici anterior.

3) La Intervenció General de l'Administració de l'Estat dictarà les instruccions a les que haurà d'ajustar-se el contingut, estructura i format de l'informe resum i haurà de crear un inventari públic que reculli els informes rebuts de les Entitats Locals.

El 6 de abril de 2020 s'ha publicat la resolució del 2 d'abril de 2020 de la Intervenció General de l'Estat per la qual s'estableixen les instruccions a les que hauran d'ajustar-se el contingut, estructura i format de l'informe resum anual.

Atès l'informe emès per la Intervenció Municipal.

L'art. 31.3 del Reial Decret 424/2017 de 8 d'abril estableix que el Pla Anual de Control Financer serà remès a efectes informatius al Ple.

En virtut de l'anteriorment exposat, es proposa al Ple:

**Primer.-** Donar compte de l'informe resum de control intern corresponents als exercicis 2020 i 2021 emes per l'interventor municipal.

**Segon.-** Remetre a la Intervenció General de l'Administració de l'Estat, l'informe resum de control intern dels exercicis 2020 i 2021.

El Ple de l'Ajuntament es dona per assabentat.

**ACORD NÚMERO ONZE.- DICTAMEN QUE PROPOSA LA DESIGNACIÓ DE PERSONES ASSESSORES PERMANENTS DE LA COMISSIÓ DE SEGUIMENT DEL CODI DE BON GOVERN.**

Se sotmet a examen i aprovació del Ple el següent dictamen de la Comissió informativa de Serveis Generals i Govern Obert:

El Codi de Bon Govern de l'Ajuntament d'Esplugues de Llobregat, estableix en el seu apartat desè, la creació d'una Comissió de seguiment que estarà formada per l'Alcaldessa, que podrà delegar en el regidor responsable de transparència i bon govern i per una persona electa en representació de cadascun dels grups polítics municipals.

El Codi preveu també que la Comissió estarà assessorada, de forma permanent, per una persona experta en matèria de transparència i bon govern, procedent de l'àmbit acadèmic i una persona experta en matèria de transparència i bon govern procedent de l'administració autonòmica o supramunicipal. Les persones que hagin d'actuar com assessores permanents de la Comissió seran designades per acord del Ple de la Corporació, adoptat per majoria absoluta.

Mitjançant acord plenari de data 18-12-2019 es va procedir a la designació de les dues persones assessores que actualment formen part de la Comissió; no obstant, es considera oportú elevar a la consideració del Ple la substitució d'una de les persones designades i, en concret, la procedent de l'àmbit acadèmic.

Per la qual cosa es proposa el Ple,

**Primer.-** Cessar el Sr. ..., com a persona assessora permanent de la Comissió de seguiment del Codi de Bon Govern de l'Ajuntament d'Esplugues de Llobregat, agraint els serveis prestats.

**Segon.-** Designar la Sra. ..., Llicenciada en Ciències de la Informació. Periodisme (UAB, 1978), professora associada de Periodisme de l'UAB, membre dels grups de investigació "Laboratori de Comunicació Pública" de la UAB i "Laboratori de Comunicació Estratègica" de la UAB, que desenvolupen diverses línies d'investigació directament vinculades amb l'administració pública local, i



autora de diverses publicacions, com a persona assessora permanent, procedent de l'àmbit acadèmic, de la Comissió de seguiment del Codi de Bon Govern de l'Ajuntament d'Esplugues de Llobregat.

**Tercer.-** Notificar la present resolució a les persones interessades pel seu coneixement i efectes.

Sotmès a votació el dictamen, voten a favor l'alcalde Sra. Pilar Díaz Romero i els regidors i regidores, Sr. Eduard Sanz García, Sra. Sara Forgas Úbeda, Sra. Montserrat Zamora Angulo, Sr. Oliver José Peña Estévez, Sr. Manuel Pozo López, Sra. María Isabel Aguilera Mulero, Sr. Fco. Javier Giménez González, Sra. Montserrat Pérez Escobar, Sr. Joan Marín Maestre, Sra. Claudia Acebrón Morales, Sra. Gemma García Cejas, Sr. Diego Rodríguez Triano, Sr. Jordi Pérez Pineda, Sra. Dolores Castro Leiva, Sr. Marcos Sánchez, és a dir setze vots. S'hi abstenen els regidors i regidores Sr. Oriol Torras i Planas, Sr. Juan Carlos Sillero i Vera, Sra. Marta Alarcón i Puerto i Sr. Roger Martínez Dias, és a dir quatre vots.

El dictamen s'aprova per majoria absoluta.

**ACORD NÚMERO DOTZE.- DICTAMEN QUE PROPOSA LA MODIFICACIÓ DE MEMBRES DESIGNATS PER L'AJUNTAMENT D'ESPLUGUES DE LLOBREGAT EN LA FUNDACIÓ PRIVADA ASPROSEAT-PROA ESPLUGUES.**

De conformitat amb el que estableix l'article 11 dels estatuts de la Fundació Privada Asproseat-Proa Esplugues, el Patronat de la Fundació està constituït per 13 membres dels quals el Ple de l'Ajuntament d'Esplugues de Llobregat, designarà 4 membres que seran: l'Alcalde/sa de l'Ajuntament i 3 membres electes del consistori.

El Ple de l'Ajuntament, en sessió extraordinària de data 3 de juliol de 2019, va acordar, en compliment del que disposen els articles 35 del Reglament d'organització, funcionament i règim jurídic de les entitats locals, i 15 del Reglament orgànic municipal, el nomenament de representants de la Corporació en diversos ens i òrgans col·legiats dels que forma part, concretament en:

Patronat de la Fundació Privada Asproseat-Proa Esplugues:

Sra. Pilar Díaz Romero  
Sra. Sara Forgas Úbeda  
Sr. Eduard Sanz Garcia  
Sr. Marcos Sánchez Siles

En data 28 de setembre de 2022, el Sr. Marcos Sánchez Siles, ha presentat escrit en el que expressa la seva renúncia com a membre del Patronat de la Fundació.

Per la qual cosa, i en compliment dels acords presos en el seu dia amb els diferents grups municipals.

Es proposa al Ple,

1r. Acceptar la renúncia formulada pel Sr. Marcos Sánchez Siles, del Partit Popular (PP) com a patró del Patronat de la Fundació Privada Asproseat-Proa Esplugues.

2n. Designar la Sra. Dolores Castro Leiva, del Partit Esplugues en Comú Podem (EaCP) com a membre electe del Consistori en el Patronat de la Fundació Privada Asproseat-Proa Esplugues.

3r. Donar trasllat de la present resolució al Patronat de la Fundació Privada Asproseat-Proa Esplugues.

Sotmès a votació el dictamen, voten a favor l'alcalde Sra. Pilar Díaz Romero i els regidors i regidores, Sr. Eduard Sanz García, Sra. Sara Forgas Úbeda, Sra. Montserrat Zamora Angulo, Sr. Oliver José Peña Estévez, Sr. Manuel Pozo López, Sra. María Isabel Aguilera Mulero, Sr. Fco. Javier Giménez González, Sra. Montserrat Pérez Escobar, Sr. Joan Marín Mestre, Sra. Claudia Acebrón Morales, Sr. Oriol Torras i Planas, Sr. Juan Carlos Sillero i Vera, Sra. Marta Alarcón i Puerto, Sr. Roger Martínez Dias, Sra. Gemma García Cejas, Sr. Diego Rodríguez Triano, Sr. Jordi Pérez Pineda, Sra. Dolores Castro Leiva i Sr. Marcos Sánchez Siles, és a dir vint vots.

El dictamen s'aprova per unanimitat.

**COMISSIÓ INFORMATIVA DE DRETS SOCIALS, CIVILS I CIUTADANIA**

## **ACORD NÚMERO TRETZE.- DICTAMEN QUE PROPOSA L'APROVACIÓ DE LA PETICIÓ D'APLICACIÓ DE L'IPC DE L'ESCOLA BRESSOL MUNICIPAL LA MAINADA, CURS 2022-2023.**

Se sotmet a examen i aprovació del Ple el següent dictamen de la Comissió informativa de Drets Socials, Civils i Ciutadania:

**Primer.-** Vista la sol·licitud de revisió de preus efectuada per l'empresa Sociedad Cooperativa Escola Bressol La Mainada, S.C.C.P., del carrer Baronessa de Maldà, núm. 28, d'Esplugues de Llobregat amb NIF F08819872, relativa al contracte del servei d'escola-bressol municipal "LA MAINADA", presentada en data 30 de gener del 2019, número de registre d'entrada 2019/2204.

### **Segon.-** Antecedents.

Mitjançant el Ple de l'Ajuntament, en sessió ordinària del dia 15 de juliol de 2009, es va procedir a l'adjudicació del contracte relatiu a la gestió, mitjançant concessió administrativa, del servei públic de la Llar d'Infants municipal La Mainada, a la Sociedad Cooperativa Escola Bressol La Mainada, S.C.C.P., per un import anual per curs de 146.454,04 €.

El Ple de l'Ajuntament, en sessió ordinària del dia 26 de juliol de 2012, va aprovar el següent : Modificar, a partir del curs 2012/2013, l'aportació municipal anual màxima del contracte relatiu a la gestió, mitjançant concessió administrativa, del servei públic de la Llar d'Infants municipal La Mainada, restant fixada la mateixa en 111.824,64 €, dels quals 37.274,88 € aniran a càrrec del pressupost municipal en vigor i 74.549,76 € a càrrec del pressupost municipal de l'any 2013.

### **Tercer.-** Normativa aplicable.

Segons el plec de clàusules econòmic administratives particulars i tècniques reguladores de la contractació, per procediment obert, de la gestió, mitjançant concessió administrativa, del servei públic de la "Llar d'infants municipal La Mainada", aprovat pel Ple municipal en sessió ordinària de data 20 de març de 2009, s'indica:

**REVISIÓ DELS PREUS.-** En el primer any de contracte no hi haurà revisió. En el segon any de vigència del contracte es farà una revisió de l'aportació municipal, prèvia petició del contractista, en base al IPC publicat pel I.N.E. que fa referència a l'any anterior, per ser aplicada als preus del segon any de contracte.

S'actuarà de igual forma en els exercicis següents mentre duri el contracte.

#### **Quart.- Pròrroga del contracte curs actual.**

El Ple de l'Ajuntament, en sessió ordinària del dia 26 de juliol de 2022, va aprovar la pròrroga de contracte pel període entre 1 d'octubre de 2022 i 30 de setembre de 2023. L'aportació màxima es va establir en **119.091,44 euros** (29.772,85 euros d'octubre a desembre 2021 i 89.318,59 euros de gener a setembre de 2022).

#### **Cinquè.- Modificació del servei.**

- El Ple de l'Ajuntament, en sessió ordinària 28 de setembre de 2022, va aprovar una modificació de contracte per contractar una persona auxiliar de suport per a l'alumnat amb necessitats educatives específiques, per 8.685,30 € anuals.

La modificació suposa que el pressupost del contracte s'estableixi en 127.776,74 euros anuals:

PERÍODE	IMPORT	AUGMENT	TOTAL
<b>Octubre/desembre 2022</b>	<b>29.772,85€</b>	<b>2.386,80 €</b>	<b>32.159,65 €</b>
Gener/setembre 2023	<b>89.318,59€</b>	<b>6.298,50 €</b>	<b>95.617,09 €</b>
<b>TOTAL</b>	<b>119.091,44</b>	<b>8.685,30 €</b>	<b>127.776,74 €</b>

#### **Sisè.- Petició actualització IPC.**

En dat 4 d'octubre de 2022 , la Sociedad Cooperativa Escola Bressol La mainada, S.C.C.P ha demanat la revisió de l'IPC que es recull als plecs reguladors de la contractació administrativa en el següent sentit.

“REVISIÓ DELS PREUS.- En el primer any de contracte no hi haurà revisió.

En el segon any de vigència del contracte es farà una revisió de l'aportació municipal, prèvia petició del contractista, en base a l'IPC publicat pel I.N.E. que fa referència a l'any anterior, per ser aplicada als preus del segon any de contracte. S'actuarà d'igual forma en els exercicis següents mentre duri el contracte.

#### **Historial de les sol·licituds d'actualització de l'IPC**

Pels cursos 2018-2019 i 2019-2020, la contractista va demanar actualització de IPC. En Ple de 19 de febrer de 2020 es va aprovar el següent:

- Actualitzar la subvenció que l'Ajuntament aporta pel servei de la llar d'infants municipal "LA MAINADA", a partir d'octubre del 2018 fins setembre del 2019, segons la variació experimentada per l'IPC de setembre del 2018 que es determina en un augment del 2,3 %.

- Actualitzar la subvenció que l'Ajuntament aporta pel servei de la llar d'infants municipal "LA MAINADA", a partir d'octubre del 2019 fins setembre del 2020, segons la variació experimentada per l'IPC de setembre del 2019 que es determina en un augment del 0,1 %.

Pel curs 2021-2022, la contractista va demanar actualització de IPC. En Ple del 27 d'abril de 2022 es va aprovar el següent:

- Actualitzar la subvenció que l'Ajuntament aporta pel servei de la llar d'infants municipal "LA MAINADA", a partir d'octubre del 2021 fins setembre del 2022, segons la variació experimentada per l'IPC de setembre del 2021 que es determina en un augment del 4 %.

#### **Setè.- Actualització IPC CURS 2022-2023**

Amb número de registre d'entrada 2022/20715, la contractista va demanar actualització de IPC pel període entre octubre 2022 i setembre 2023.

#### **1.- Revisió anual IPC**

Vist l'IPC interanual del mes de setembre del 2022 que determina un augment del 8,9%.

Vist que l'import resultant de l'aplicació de l'IPC del 8,9% en el contracte és:

**127.776,74€ x 8,9% = 11.372,12€**, resultant **139.148,86€ / 12 mesos = 11.595,73€ mensuals**

**11.595,73€ / 102 places autoritzades = 113,68 € per alumne.**

**113,68€ x 95 places escolars d'ocupació = 10.799,60 euros mensuals**

#### **2.- Interval octubre/desembre 2022**

Vist que l'esmentada Cooperativa que realitza el servei de escola bressol municipal La Mainada ja ha cursat les facturacions dels mesos d'octubre, novembre i desembre de 2022, per import de **29.751,15 euros**.

Vist que, aplicant la revisió del IPC, la facturació mensual ha de ser de 10.799,60 euros mensuals per 95 places d'ocupació i, per tant, 32.398,80 euros per al període octubre-desembre, **resulta una diferència de 2.647,65€**

#### **- Interval gener/setembre 2023**

Vist que l'import resultant de l'aplicació de l'IPC del 8,9% en el contracte és:

$127.776,74€ \times 8,9\% = 11.372,12€$ , resultant  $139.148,86€ / 12$  mesos =  $11.595,73€$  mensuals per a 102 places.

Pel període gener a setembre del 2023, s'ha de preveure una facturació màxima de **104.361,57 euros per a les 102 places escolars autoritzades**.

Vist l'informe de la Directora d'educació i el contingut dels plecs reguladors de l contractació,

Es proposa al Ple

1.- Resoldre la petició de la societat cooperativa Escola Bressol La Mainada en el sentit demanat.

2.- Acordar l'actualització de la subvenció que l'Ajuntament aporta pel servei de l'escola bressol municipal LA MAINADA, a partir d'octubre de 2022 fins setembre de 2023, segons la variació experimentada per l'IPC de setembre del 2022 que es determina en un augment del 8,9 %.

3.- Fixar la quantitat màxima a percebre pel servei d'octubre de 2022 fins setembre de 2023 en **139.148,86 euros** per al servei de l'escola bressol municipal La Mainada (**34.787,29 euros d'octubre a desembre 2022 i 104.361,57 euros de gener a setembre de 2023**) a la partida pressupostària 20.32300.47900 "Subvenció d'Escoles Bressol" del Servei d'Educació de l'Ajuntament d'Esplugues.

4.- Autoritzar , disposar i reconèixer a la Societat Cooperativa escola Bressol Lla Mainada la quantitat de **2.647,65 euros** corresponent a la diferència de la facturació cursada els mesos d'octubre, novembre i desembre de 2022.

5.- Proposar les actualitzacions i disposicions addicionals a les ja autoritzades pel servei de l'escola bressol municipal LA MAINADA, pel període entre 1 d'octubre de 2022 i 30 de setembre de 2023, per la quantia de: **2.647,65 euros** corresponents al període d'octubre a desembre 2022 i **8.744,48 euros** pel període de gener a setembre de 2023, a la partida pressupostària 20.32300.47900 del Servei d'Educació de l'Ajuntament.

6.- Notificar l'acord als interessats.

Sotmès a votació el dictamen, voten a favor l'alcalde Sra. Pilar Díaz Romero i els regidors i regidores, Sr. Eduard Sanz García, Sra. Sara Forgas Úbeda, Sra. Montserrat Zamora Angulo, Sr. Oliver José Peña Estévez, Sr. Manuel Pozo López, Sra. María Isabel Aguilera Mulero, Sr. Fco. Javier Giménez González, Sra. Montserrat Pérez Escobar, Sr. Joan Marín Mestre, Sra. Claudia Acebrón Morales, Sr. Oriol Torras i Planas, Sr. Juan Carlos Sillero i Vera, Sra. Marta Alarcón i Puerto, Sr. Roger Martínez Dias, Sra. Gemma García Cejas, Sr. Diego Rodríguez Triano, Sr. Jordi Pérez Pineda, Sra. Dolores Castro Leiva i Sr. Marcos Sánchez Siles, és a dir vint vots.

El dictamen s'aprova per unanimitat.

### **ACORD NÚMERO CATORZE.- DICTAMEN QUE PROPOSA L'APROVACIÓ DE LA PETICIÓ D'APLICACIÓ DE L'IPC DE L'ESCOLA BRESSOL MUNICIPAL MONTSERRAT, CURS 2022-2023.**

Se sotmet a examen i aprovació del Ple el següent dictamen de la Comissió informativa de Drets Socials, Civils i Ciutadania:

Vista la sol·licitud de revisió de preus efectuada per la Sociedad Cooperativa de Trabajo Asociado Guarderia Infantil Can Vidalet, de Responsabilidad Limitada, del carrer Cedres, núm. 38, d'Esplugues de Llobregat, relativa al contracte del servei d'escola bressol municipal "MONTSERRAT", presentada en data 13 d'octubre del 2022, número de registre d'entrada 2022/21807.

#### **Antecedents**

Mitjançant el Ple de l'Ajuntament, en sessió ordinària del dia 15 de juliol de 2009, es va procedir a l'adjudicació del contracte relatiu a la gestió, mitjançant concessió administrativa, del servei públic de l'Escola bressol municipal La



MONTSERRAT, a la Sociedad Cooperativa Escola Bressol MONTSERRAT, S.C.C.P., per un import anual per curs de 146.454,04 euros.

El Ple de l'Ajuntament, en sessió ordinària del dia 26 de juliol de 2012, va aprovar modificar, a partir del curs 2012/2013, l'aportació municipal anual màxima del contracte relatiu a la gestió, mitjançant concessió administrativa, del servei públic de l'Escola bressol municipal MONTSERRAT, restant fixada la mateixa restant fixada la mateixa en 111.824,64 euros, dels quals 37.274,88 euros aniran a càrrec del pressupost municipal en vigor i 74.549,76 euros a càrrec del pressupost municipal de l'any 2013.

El Ple de l'Ajuntament, en sessió ordinària del dia 26 de juliol de 2022, va aprovar la pròrroga de contracte pel període entre 1 d'octubre de 2021 i 30 de setembre de 2022. L'aportació màxima es va establir en **119.091,44 euros** (29.772,85 euros d'octubre a desembre 2021 i 89.318,59 euros de gener a setembre de 2022).

El Ple de l'Ajuntament, en sessió ordinària 28 de setembre de 2022, va aprovar una modificació de contracte per contractar una persona auxiliar de suport per a l'alumnat amb necessitats educatives específiques, per **8.685,30 €** anuals.

La modificació suposa que el pressupost del contracte s'estableixi en **127.776,74 euros** anuals:

PERIODE	IMPORT	AUGMENT	IVA	TOTAL
<b>Octubre/desembre</b>	29.772,85€	2.386,80 €	exempt	32.159,65 €
<b>Gener/setembre</b>	89.318,59€	6.298,50 €	exempt	95.617,09 €
<b>TOTAL</b>	119.091,44	8.685,30 €	exempt	127.776,74 €

### Normativa aplicable

Segons el plec de clàusules econòmic administratives particulars i tècniques reguladores de la contractació, per procediment obert, de la gestió, mitjançant concessió administrativa, del servei públic de l'escola bressol municipal MONTSERRAT, aprovat pel Ple municipal en sessió ordinària de data 20 de març de 2009, s'indica:

REVISIÓ DELS PREUS.- En el primer any de contracte no hi haurà revisió. En el segon any de vigència del contracte es farà una revisió de l'aportació municipal, prèvia petició del contractista, en base a l'IPC publicat pel I.N.E. que fa referència a l'any anterior, per ser aplicada als preus del segon any de

contracte. S'actuarà d'igual forma en els exercicis següents mentre duri el contracte.

### **Antecedents de sol·licituds d'actualització de l'IPC**

Pels cursos 2018-2019 i 2019-2020, la contractista va demanar actualització de IPC. En Ple 19 de febrer de 2020 es va aprovar el següent:

Actualitzar la subvenció que l'Ajuntament aporta pel servei de la llar d'infants municipal "MONTSERRAT", a partir d'octubre del 2018 fins setembre del 2019, segons la variació experimentada per l'IPC de setembre del 2018 que es determina en un augment del 2,3 %.

Actualitzar la subvenció que l'Ajuntament aporta pel servei de la llar d'infants municipal "LA MONTSERRAT", a partir d'octubre del 2019 fins setembre del 2020, segons la variació experimentada per l'IPC de setembre del 2019 que es determina en un augment del 0,1 %.

Pel curs 2021-2022, amb número de registre d'entrada 2021/22492, la contractista va demanar actualització de IPC pel període entre octubre 2021 i setembre 2022.

En Ple del 27 d'abril de 2022 es va aprovar el següent:

- Actualitzar la subvenció que l'Ajuntament aporta pel servei de l'escola bressol municipal municipal MONTSERRAT, a partir d'octubre de 2021 fins setembre de 2022, segons la variació experimentada per l'IPC de setembre del 2021 que es determina en un augment del 4%.

### **Actualització IPC CURS 2022-2023**

Amb número de registre d'entrada 2022/21807, la contractista va demanar actualització de IPC pel període entre octubre 2022 i setembre 2023.

#### **- Revisió anual IPC**

Vist l'IPC interanual del mes de setembre del 2022 que determina un augment del 8,9%.

Vist que l'import resultant de l'aplicació de l'IPC del 8,9% en el contracte és:  
**127.776,74€ x 8,9% = 11.372,12€**, resultant **139.148,86€ / 12 mesos = 11.595,73€ mensuals**  
**11.595,73€ / 102 places autoritzades = 113,68 € per alumne**  
**113,68€ / 95 places escolars d'ocupació = 10.799,60 euros mensuals**

### - Interval octubre/desembre 2022

Vist que l'esmentada Cooperativa que realitza el servei de escola bressol municipal Montserrat ja ha cursat les facturacions dels mesos d'octubre, novembre i desembre de 2022, per import de **29.751,15 euros**.

Vist que, aplicant la revisió del IPC, la facturació mensual ha de ser de 10.799,60 euros mensuals per 95 places d'ocupació i, per tant, 32.398,80 euros per al període octubre- desembre, **resulta una diferència de 2.647,65€**

### 3.- Interval gener/setembre 2023

Vist que l'import resultant de l'aplicació de l'IPC del 8,9% en el contracte és:  $127.776,74\text{€} \times 8,9\% = 11.372,12\text{€}$ , resultant  $139.148,86\text{€} / 12 \text{ mesos} = 11.595,73\text{€}$  mensuals per a 102 places,

Pel període gener a setembre del 2023, s'ha de preveure una facturació màxima de **104.361,57 euros per a les 102 places escolars autoritzades**. Vist el contingut de l'informe de la directora d'educació,

Es proposa al Ple:

1.- Resoldre la petició de la societat cooperativa CAN VIDALET en el sentit demanat.

2.- Actualitzar la subvenció que l'Ajuntament aporta pel servei de l'escola bressol municipal Montserrat, a partir d'octubre de 2022 fins setembre de 2023, segons la variació experimentada per l'IPC de setembre del 2022 que es determina en un augment del 8,9 %.

3.- Fixar la quantitat màxima a percebre pel servei d'octubre de 2022 fins setembre de 2023 en **139.148,86 euros** per al servei de l'escola bressol municipal Montserrat (**34.787,29 euros d'octubre a desembre 2022 i 104.361,57 euros de gener a setembre de 2023**) a la partida pressupostària 20.32300.47900 "Subvenció d'Escoles Bressol" del Servei d'Educació de l'Ajuntament d'Esplugues.

4.- Autoritzar, disposar i reconèixer a favor de la a Cooperativa que realitza el servei de l'escola bressol municipal Montserrat, la quantitat de **2.647,65 euros** corresponent a la diferència de la facturació cursada els mesos d'octubre, novembre i desembre de 2022.

5.- Proposar les autoritzacions i disposicions addicionals a les ja autoritzades

pel servei de l'escola bressol municipal Montserrat, pel període entre 1 d'octubre de 2022 i 30 de setembre de 2023, per la quantia de: **2.647,65 euros** corresponents al període d'octubre a desembre 2022 i **8.744,48 euros** pel període de gener a setembre de 2023, a la partida pressupostària 20.32300.47900 del Servei d'Educació de l'Ajuntament d'Esplugues.

6.- Notificar l'acord als interessats.

Sotmès a votació el dictamen, voten a favor l'alcalde Sra. Pilar Díaz Romero i els regidors i regidores, Sr. Eduard Sanz García, Sra. Sara Forgas Úbeda, Sra. Montserrat Zamora Angulo, Sr. Oliver José Peña Estévez, Sr. Manuel Pozo López, Sra. María Isabel Aguilera Mulero, Sr. Fco. Javier Giménez González, Sra. Montserrat Pérez Escobar, Sr. Joan Marín Mestre, Sra. Claudia Acebrón Morales, Sr. Oriol Torras i Planas, Sr. Juan Carlos Sillero i Vera, Sra. Marta Alarcón i Puerto, Sr. Roger Martínez Dias, Sra. Gemma García Cejas, Sr. Diego Rodríguez Triano, Sr. Jordi Pérez Pineda, Sra. Dolores Castro Leiva i Sr. Marcos Sánchez Siles, és a dir vint vots.

El dictamen s'aprova per unanimitat.

## **ACORD NÚMERO QUINZE.- DICTAMEN QUE PROPOSA L'APROVACIÓ DE LA PRÒRROGA DEL PLA LOCAL DE JOVENTUT PER A L'ANY 2023.**

Se sotmet a examen i aprovació del Ple el següent dictamen de la Comissió informativa de Drets Socials, Civils i Ciutadania:

### **1.- Objectiu de les polítiques de joventut.**

Les polítiques de joventut en el marc autonòmic de Catalunya estan articulades a partir del Pla Nacional de Joventut de Catalunya (PNJCat) que és el marc de referència per a la política de joventut i pretén ser una eina capaç d'adaptar-se als canvis i de donar resposta a les noves necessitats i demandes de les persones joves. Concretament, el PNJCat 2020 vigent es planteja fer front a set grans reptes que permetran facilitar la realització del projecte de vida de les persones joves i apoderar la persona jove com a agent de canvi social. Aquests reptes es concreten en 36 objectius estratègics i 179 objectius operatius a treballar dins a 2020.

## 2.- Antecedents de l'instrument jurídic vigent.

En sessió ordinària del Ple Municipal de data de 15 de gener del 2020 es va aprovar el Pla Jove 2019-22 com eina de planificació, que serveix per a definir, impulsar i coordinar les polítiques de joventut en el territori. Aquest Pla va marcar les grans línies estratègiques i els plans d'acció que s'han dut a terme dins aquest període i fins l'actualitat. Els plans locals de joventut són l'instrument i marc de referència per a la detecció de necessitats a partir de les quals definir, planificar, coordinar interdepartamentalment i impulsar les accions.

Actualment, el servei de joventut està planificant la temporalització del futur Pla de Joventut 2024 – 2027 i s'estan treballant les noves línies estratègiques que han de regir les actuacions en matèria de joventut del municipi. S'han de definir un total de tres fases de desenvolupament per al Pla Jove 2024 - 2027:

- Definició. Fase de diagnosi de la realitat juvenil amb la participació activa dels diferents agents i concreció d'accions a realitzar.
- Desplegament de les accions aprovades.
- Avaluació i replanitejament Sistema d'avaluació anual per dur a terme una revisió estratègica i operativa a mig i llarg termini.

La producció del nou Pla Jove d'Esplugues es realitzarà amb metodologies participatives (com ara el Consell Local de Joventut i la plataforma Esplugues participa) i amb el treball transversal amb la resta d'àrees i serveis tècnics de l'Ajuntament i les altres regidories.

Acció		Temporalització 2023											
		Gener	Febrer	Març	Abril	Maig	Juny	Juliol	Agost	Setembre	Octubre	Novembre	Desembre
1	Avaluació del Pla Jove d'Esplugues 2019 - 2022												
2	Diagnosi del nou Pla Jove d'Esplugues 2024 - 2027												
2.1	Anàlisi de la realitat juvenil i de les polítiques de joventut												

2.2	1a. Sessió del Consell Local de Joventut													
2.3	Suport Tècnic de la Diputació													
2.4	Procés Participatiu: <i>Esplugues Participa</i>													
2.5	Conclusions de la Diagnosi del nou Pla Jove d'Esplugues 2024 – 2027													
2.6	2a. Sessió del Consell Local de Joventut													
3	Disseny del nou Pla local: Missió i objectius estratègics													
4	Proposta metodològica d'implementació: Línies i/o programes d'actuació													
5	Aprovació del nou Pla Jove d'Esplugues 2024 - 2027													
6	Difusió i promoció del nou Pla Jove d'Esplugues 2024 - 2027													

### 3. Avaluació del Pla Jove 2019-2022

Des de l'àrea de joventut s'ha procedit a informar l'avaluació del Pla de Joventut d'Esplugues 2019-2022 en els seus tres eixos d'actuació. En el següent sentit

Eix 1. Promoure l'emancipació: 48 accions

Eix 2. Comunicació entre els joves i l'Administració: 28 accions Eix 3. La cultura des de la participació: 24 accions.

Globalment, el grau d'execució ha estat elevat. Cal tenir en compte que la pandèmia pel Covid19 va frenar moltes actuacions. Malgrat això, un cop normalitzada la situació sanitària, s'han anat realitzant gairebé totes les accions recollides en el Pla, sobretot durant el segon semestre del 2021 i al llarg de tot el 2022. El grau d'execució és del 90%.

### **En l'eix de promoure l'emancipació, es desmembra**

A l'acció de mobilitat, hem engegat el projecte de voluntariat i tenim a una jove del municipi fent un voluntariat a Arhensburg. La durada es de 6 mesos com a mínim i està a una dependència juvenil fent tasques de dinamització amb les i les joves del centre.

La consolidació del Carnet Jove d'Esplugues com a objectiu d'apropar a la joventut als comerços locals amb descomptes de proximitat i potenciar la identitat local ha esdevingut una acció molt potent, doncs hi ha més de 30 comerços que ja estan adherits a la iniciativa.

També cal destacar una de les accions estrella del Pla: les noves promocions d'habitatge de l'àrea residencial estratègica la Montesa, han començat a edificar-se en el darrer semestre del 2022. Dels 2.105 habitatges programats, 1.059 - més del 50%- seran de protecció oficial. I del total, unes 750 vivendes estaran en règim de lloguer protegit.

D'altra banda, en la zona de Finestrelles, a la promoció de Ca'n Oliveres s'hi construiran 166 habitatges, dels quals 50 seran de protecció oficial.

Arran de l'afectació que la pandèmia ha tingut en la salut mental de les persones joves, el 16 de maig del 2022 es va inaugurar a l'oficina Jove el nou servei de suport psicològic per a adolescents i joves, Esplugues amb tu, que té com a objectiu actuar de manera preventiva en casos de malestar emocional, perquè no s'agreugin. Es treballa amb el jovent de 12 a 20 anys i també amb les seves famílies.

### **En l'eix de la cultura des de la participació, es posa de relleu**

La programació de concerts i sessions de música diversa ja esdevé un model com el d'abans de la pandèmia. Enguany la Festa Major ha sigut un èxit amb una participació molt alta per part de tota la ciutadania.

També portem dos edicions executant un nou projecte amb alumnes d'animació sociocultural "El túnel del terror" que s'ha convertit en una activitat típica, adreçada a tota la ciutadania. Aquest any han estat més de 600 veïns i veïnes del municipi que han viscut un Halloween diferent.

### **En l'eix de la comunicació entre els joves i l'administració:**

El projecte Influgrove, 6a edició, ha tornat a ser un element clau. L'alumnat dels instituts fan d'altaveu per promocionar i fer difusió de totes les activitats i programes que fa el departament de Joventut i també els altres departaments de l'Ajuntament que tenen un nexa amb els i les joves.

També els PIDCES fan la funció informativa, de vinculació de l'administració amb l'alumnat i els seus referents.

4. Procedència o necessitat de l'acord de pròrroga del Pla Jove 2019-22 a Esplugues de Llobregat.

Una vegada valorat el contingut de l'informe tècnic elaborat des del servei de Joventut, es fa palès que els objectius marcats amb l'aprovació i impuls del Pla Jove al gener de 2019 han estat aconseguits en la seva majoria de fites.

D'altra banda però, atès que en consonància amb l'evolució lògica de l'actual Pla que s'ha de concretar en la proposta del futur pla 2024-27, cal fermar i consolidar durant l'any 2023 les fites aconseguides i treballar en el nou Pla.

Aquest escenari deriva de manera consegüent en la proposta d'aprovació de la pròrroga del Pla vigent per l'any 2023.

Vist el contingut de l'informe del tècnic responsable

1. Vist que el contingut del Pla Jove 2019 - 2022 garanteix el desenvolupament de les línies d'actuació aprovades per Ple Municipal i que el nou pla Jove no pretén desvincular-se de les polítiques que s'han implementat fins ara, sinó actualitzar la feina feta a les necessitats i demandes actuals de la població jove del municipi.

2. Vist que mitjançant el Pla Jove vigent es pretén impulsar totes les accions previstes inicialment en el Pla Local en el mateix sentit que des de la seva aprovació.

3. Vista la necessitat de continuïtat en les accions indicades fins que es produeixi i s'estudiï a necessitat de procedir a l'aprovació d'un nou Pla de joventut.

Es proposa al Ple

**ÚNIC.-** Aprovar la pròrroga del Pla Jove 2019 - 2022 aprovat al Ple de 15 de gener de 2020 des de la seva finalització i fins l'aprovació del nou Pla Jove 2024



-2027 garantint la línia de continuïtat de treball en matèria de joventut en el municipi i complint amb les directrius del Pla Nacional de Joventut.

Sotmès a votació el dictamen, voten a favor l'alcaldeessa Sra. Pilar Díaz Romero i els regidors i regidores, Sr. Eduard Sanz García, Sra. Sara Forgas Úbeda, Sra. Montserrat Zamora Angulo, Sr. Oliver José Peña Estévez, Sr. Manuel Pozo López, Sra. María Isabel Aguilera Mulero, Sr. Fco. Javier Giménez González, Sra. Montserrat Pérez Escobar, Sr. Joan Marín Mestre, Sra. Claudia Acebrón Morales, Sr. Oriol Torras i Planas, Sr. Juan Carlos Sillero i Vera, Sra. Marta Alarcón i Puerto, Sr. Roger Martínez Dias, Sra. Gemma García Cejas, Sr. Diego Rodríguez Triano, Sr. Jordi Pérez Pineda, Sra. Dolores Castro Leiva i Sr. Marcos Sánchez Siles, és a dir vint vots.

El dictamen s'aprova per unanimitat.

## MOCIONS

### **ACORD NÚMERO SETZE.- MOCIÓ 22/22 DEL GRUP MUNICIPAL POPULAR PER ESTUDIAR LA CONSTRUCCIÓ D'UN APARCAMENT SOTERRAT A L'AVINGUDA JACINT ESTEVA FONTANET.**

Se sotmet a examen i aprovació del Ple la següent moció:

#### **EXPOSICIÓ DE MOTIUS**

La situació del trànsit en determinades zones d'Esplugues a determinades hores del dia és complexa i, en molts moments, molt complexa. Aquest fet s'agreuja especialment en aquelles zones de la Ciutat on conflueixen també diversos centres educatius; entrades i sortides del Municipi i/o obres de llarga durada que dificulten encara més el trànsit rodat a l'entorn.

Amb un triple objectiu es proposa l'estudi, a través de la Societat municipal Mixta PROGESER, de la construcció d'un aparcament soterrat a l'avinguda Jacint Esteva Fontanet d'Esplugues.

- Objectiu 1: Evitar els col·lapses de trànsit en els moments d'entrada i sortida d'escolars a les escoles, que coincideixen amb les puntes d'entrada i sortida a Barcelona; essent la prioritat el soterrament dels "kiss & ride".
- Objectiu 2: Contribuir d'una forma decidida a la minoració de l'ús del vehicle privat; posicionant Esplugues com un municipi capdavanter en quant a aparcaments dissuasius a l'entorn de Barcelona.
- Objectiu 3: Poder oferir oferta d'aparcament per a vehicle privat donat el desenvolupament urbanístic de l'àmbit, així com poder preveure tarifes bonificades a familiars de pacients ingressats a l'Hospital Sant Joan de Déu.

És per tot això que el Grup Municipal Popular a l'Ajuntament d'Esplugues proposa el següent

ACORD:

**ÚNIC:** Que l'Ajuntament d'Esplugues encarregui a la Societat mixta municipal PROGESER la realització d'un estudi econòmic i financer per a la construcció d'un aparcament soterrat a l'Avinguda Jacint Esteva Fontanet d'Esplugues; on es determinin tant les estimacions de despesa (inversions, personal, etc.) com les d'ingressos (escenaris diversos de demanda, estudi de tarifes, etc.).

Sotmesa a votació la moció, voten a favor els regidors Sr. Oriol Torras i Planas, Sr. Juan Carlos Sillero i Vera, Sra. Marta Alarcón i Puerto, Sr. Roger Martínez Dias, Sra. Gemma García Cejas, Sr. Diego Rodríguez Triano i Sr. Marcos Sánchez Siles, és a dir set vots. Voten en contra l'alcalde Sra. Pilar Díaz Romero i els regidors i regidores, Sr. Eduard Sanz García, Sra. Sara Forgas Úbeda, Sra. Montserrat Zamora Angulo, Sr. Oliver José Peña Estévez, Sr. Manuel Pozo López, Sra. María Isabel Aguilera Mulero, Sr. Fco. Javier Giménez González, Sra. Montserrat Pérez Escobar, Sr. Joan Marín Maestre, Sra. Claudia Acebrón Morales, Sr. Jordi Pérez Pineda i Sra. Dolores Castro Leiva, és a dir tretze vots.

La moció es rebutja per majoria absoluta.

## PRECS I PREGUNTES

Enllaç al vídeo de la sessió:

[https://actes.esplugues.cat/video/playvideo/1122\\_video\\_221221.mp4?session=f80808183c607ed0184a8e390b901aa](https://actes.esplugues.cat/video/playvideo/1122_video_221221.mp4?session=f80808183c607ed0184a8e390b901aa)

I sense més assumptes a tractar la Sra. alcaldessa aixeca la sessió, a les vint hores i vint minuts del dia abans esmentat; de tot això, es lliura la present acta, que signa la Sra. alcaldessa i jo, el secretari, que en dono fe.